

T.C  
İNEGÖL KAYMAKAMLIĞI  
DEYDİNLER DR. EMİN ACAR İLKOKULU VE ORTAOKULU MÜDÜRLÜĞÜ



2024-20238 STRATEJİK PLANI

## İSTİKLALMARŞI

Korkma, sönmez bu şafaklarda yüzen al sancak;  
Sönmeden yurdumun üstünde tüten en son ocak.  
O benim milletimin yıldızıdır, parlayacak;  
O benimdir, o benim milletimindir ancak.

Çatma, kurban olayım, çehreni ey nazlı hilal!  
Kahraman ırkıma bir gül! Ne bu şiddet, bu celal?  
Sana olmaz dökülen kanlarımız sonra helal...  
Hakkıdır Hakk'a tapan milletimin istiklal!

Ben ezelden beridir hür yaşadım, hür yaşarım.  
Hangi çılgın bana zincir vuracakmış? Şaşarım!  
Kükremiş sel gibiyim, bendimi çiğner, aşarım.  
Yırtarım dağları, enginlere sığmam taşarım.

Garbin afakını sarmışsa çelik zırhlı duvar,  
Benim iman dolu göğsüm gibi serhaddim var.  
Ulusun, korkma! Nasıl böyle bir imanı boğar,  
"Medeniyet!" dediğin tek dişi kalmış canavar?

Arkadaş! Yurduma alçakları uğratma sakın.  
Siper et gövdeni, dursun bu hayasızca akın.  
Doğacaktır sana va' dettiği günler Hakk'ın...  
Kim bilir, belki yarın, belki yarından da yakın.

Bastığın yerleri "toprak!" diyerek geçme, tanı:  
Düşün altındaki binlerce kefensiz yatanı.  
Sen şehit oğlusun, incitme, yazıktır atanı:  
Verme, dünyaları alsan da, bu cennet vatanı.

Kim bu cennet vatanın uğruna olmaz ki feda?  
Şüheda fışkıracak toprağı sıksan, şüheda!  
Canı, cananı bütün varımı alsın da Huda,  
Etmesin tek vatanımdan beni dünyada cüda.

Ruhumun senden, İlahi, şudur ancak emeli:  
Değmesin mabedimin göğsüne namahrem eli.  
Bu ezanlar ezanlar-ki şahadetleri dinin temeli  
Ebedi yurdumun üstünde benim inlemeli.

O zaman vecd ile bin secde eder-varsa-taşım,  
Her cerihamdan, İlahi, boşanıp kanlı yaşım,  
Fışkırır ruh-ı mücerred gibi yerden na'şim;  
O zaman yükselerek arşa değer belki başım.

Dalgalar sen de şafaklar gibi ey şanlı hilal!  
Olsun artık dökülen kanlarımın hepsi helal!  
Ebediyen sana yok, ırkıma yok izmihlal:  
Hakkıdır, hür yaşamış bayrağımın hürriyet;  
Hakkıdır, Hakk'a tapan, milletimin istiklal!

Mehmet AKIF ERSOY

*Öğretmenler;  
Yeni Nesil Sizin  
Eseriniz Olacaktır.*

*K. Atatürk*



## GENÇLİĞE HİTABE

Ey Türk gençliği Birinci vazifen, Türk istiklalini, Türk cumhuriyetini, illelebet, muhafaza ve müdafaa etmekdir.

Mevcudiyetinin ve istikbalinin yegane temeli budur. Bu temel, senin, en kıymetli hazinedir. İstikbalde dahi, seni, bu hazineden, mahrum etmek isteyecek, dahili ve harici, bedhahların olacaktır. Bir gün, istiklal ve cumhuriyeti müdafaa mecburiyetine düşersen, vazifeye atılmak için, içinde bulunacağın vaziyetin imkanı ve şartlarını düşünmeyeceksin! Bu imkan ve şartlar, çok namüsaait bir mahiyette tezahür edebilir. İstiklal ve cumhuriyetine kastedecek düşmanlar, bütün dünyada emsali görülmemiş bir galibiyetin mümessili olabilirler. Cebren ve hile ile aziz vatanın, bütün kaleleri zapt edilmiş, bütün tersanelerine girilmiş, bütün orduları dağıtılmış ve memleketin her köşesi bilfiil işgal edilmiş olabilir. Bütün bu şartlardan daha elim ve daha vahim olmak üzere, memleketin dahilinde, iktidara sahip olanlar gaflet ve dalalet ve hatta hıyanet içinde bulunabilirler. Hatta bu iktidar sahipleri şahsi menfaatlerini, müstevlerin siyasi emelleriyle tevhit edebilirler. Millet, fakr u zaruret içinde harap ve bîtap düşmüş olabilir.

Ey Türk istikbalinin evladı! İşte, bu ahval ve şartlar içinde dahi, vazifen; Türk istiklal ve cumhuriyetini kurtarmaktır! Muhtaç olduğun kudret, damarlarındaki asil kanda, mevcuttur!

*K. Atatürk*

## Okul/Kurum Bilgileri

<b>İli:</b> Bursa		<b>İlçesi:</b> İnegöl	
<b>Adres:</b>	DEYDİNLER MAH.ORTAKÖY CAD. 7604 NOLU SOK.NO:54 İNEGÖL/BURSA	<b>Coğrafi Konum (link)</b>	<a href="https://goo.gl/maps/i7YD3dkGcck">https://goo.gl/maps/i7YD3dkGcck</a>
<b>Telefon Numarası:</b>	0224 712 12 57	<b>Faks Numarası:</b>	
<b>e- Posta Adresi:</b>	<a href="mailto:722806@meb.k12.tr">722806@meb.k12.tr</a> <a href="mailto:976790@meb.k12.tr">976790@meb.k12.tr</a>	<b>Web sayfası adresi:</b>	<a href="http://www.deydinler.meb.k12.tr/">http://www.deydinler.meb.k12.tr/</a>
<b>Kurum Kodu:</b>	722806 976790	<b>Öğretim Şekli:</b>	Tam Gün

## SUNUŞ



‘Hangi yöne gideceğini bilmeyene hiçbir rüzgâr fayda vermeyecektir’. Rüzgâr beklemek için gideceğiniz yönü belirlemek gerekir. Hazırladığımız planla kurumumuz yönünü belirlemiş, hedeflerini koymuş ve çalışmalarını hangi doğrultuda sürdüreceği kararına varmıştır.

Eğitim – Öğretim geleceğe endeksli yapılmak zorundadır. Bu sebeple geleceğini planlamak son derece önemlidir. Uzun soluklu planlar ve stratejilerin belirlenmesi şarttır. Stratejilerin belirlenmesi kadar uygulanması da önem arz eder. Yapılan bu planlamaların uygulandığını görebilmek ümidiyle hazırlamaktayız.

Deydinler Dr Emin Acar İlk-Ortaokulu olarak bizler bilgi toplumunun gün geçtikçe artan bilgi arayışını karşılayabilmek için eğitim, öğretim, topluma hizmet görevlerimizi arttırmak istemekteyiz. Var olan değerlerimiz doğrultusunda dürüst, tarafsız, adil, sevgi dolu, iletişime açık, çözüm üreten, yenilikçi, önce insan anlayışına sahip bireyler yetiştirmek bizim temel hedefimizdir.

Deydinler Dr Emin Acar İlk-Ortaokulu stratejik planlama çalışmasına önce durum tespiti, yani okulun GZFT (SWOT) analizi yapılarak başlanmıştır. GZFT analizi tüm idari personelin ve öğretmenlerin katılımıyla uzun süren bir çalışma sonucu ilk şeklini almış, varılan genel sonuçların sadeleştirilmesi ise Okul yönetimi ile öğretmenlerden den oluşan beş kişilik bir kurul tarafından yapılmıştır. Daha sonra GZFT sonuçlarına göre stratejik planlama aşamasına geçilmiştir. Bu süreçte okulun amaçları, hedefleri, hedeflere ulaşmak için gerekli stratejiler, eylem planı ve sonuçta başarı veya başarısızlığın göstergeleri ortaya konulmuştur. Denilebilir ki GZFT analizi bir kilometre taşıdır, okulumuzun bugünkü resmidir ve stratejik planlama ise bugünden yarına nasıl hazırlanmamız gerektiğine dair kalıcı bir belgedir.

Stratejik Plan' da belirlenen hedeflerimizi ne ölçüde gerçekleştirdiğimiz, plan dönemi içindeki her yılsonunda gözden geçirilecek ve gereken revizyonlar yapılacaktır.

Deydinler Dr Emin Acar İlk-Ortaokulu Stratejik Planı (2024-2028)'de belirtilen amaç ve hedeflere ulaşmamızın, okulumuzun gelişme ve kurumsallaşma süreçlerine önemli katkılar sağlayacağına inanmaktayız.

Planın hazırlanmasında emeği geçen öğretmen, öğrenci, velilerimize, Okul Gelişim Yönetim Ekibi 'ne teşekkür ederim.

**Sedat İLHAN**  
**Okul Müdürü**

## İçindekiler

SUNUŞ.....	4
<b>İÇİNDEKİLER.....</b>	<b>5</b>
<b>1. GİRİŞ VE STRATEJİK PLANIN HAZIRLIK SÜRECİ .....</b>	<b>7</b>
1.1 STRATEJİ GELİŞTİRME KURULU VE STRATEJİK PLAN EKİBİ.....	7
1.2 PLANLAMA SÜRECİ.....	7
<b>2. DURUM ANALİZİ .....</b>	<b>9</b>
2.1 KURUMSAL TARİHÇE.....	10
2.2 UYGULANMAKTA OLAN STRATEJİK PLANIN DEĞERLENDİRİLMESİ.....	10
2.3 MEVZUAT ANALİZİ.....	11
2.4 ÜST POLİTİKA BELGELERİ ANALİZİ.....	11
2.5 FAALİYET ALANLARI İLE ÜRÜN/HİZMETLERİN BELİRLENMESİ.....	13
2.6 PAYDAŞ ANALİZİ.....	15
2.7 KURULUŞ İÇİ ANALİZ.....	21
2.7.1 TEŞKİLAT ŞEMASI.....	21
2.7.2 İNSAN KAYNAKLARI.....	21
2.7.3 TEKNOLOJİK DÜZEY.....	26
2.7.4 MALİ KAYNAKLAR.....	27
2.7.5 İSTATİSTİKİ VERİLER.....	29
2.8 ÇEVRE ANALİZİ (PESTLE).....	30
2.9 GÜÇLÜ VE ZAYIF YÖNLER İLE FIRSATLAR VE TEHDİTLER (GZFT) ANALİZİ.....	31
2.10 TESPİT VE İHTİYAÇLARIN BELİRLENMESİ.....	32
<b>3. GELECEĞE BAKIŞ.....</b>	<b>35</b>
3.1 MİSYON.....	35
3.2 VİZYON.....	35
3.3 TEMEL DEĞERLER.....	36
<b>4. MALİYETLENDİRME.....</b>	<b>59</b>
<b>5. İZLEME VE DEĞERLENDİRME .....</b>	<b>61</b>
<b>EKLER: .....</b>	<b>62</b>

# **1.BÖLÜM**

## **GİRİŞ VE STRATEJİK PLANIN HAZIRLIK SÜRECİ**

## 1. GİRİŞ VE STRATEJİK PLANIN HAZIRLIK SÜRECİ

### 1.1 Strateji Geliştirme Kurulu ve Stratejik Plan Ekibi

Stratejik Planlama çalışmaları, Millî Eğitim Bakanlığı Strateji Geliştirme Başkanlığının 2022-21 Sayılı Genelgesi gereğince başlatılmıştır.

Strateji Geliştirme Kurulu: Okul müdürünün başkanlığında, bir okul müdür yardımcısı, bir öğretmen ve okul/aile birliği başkanı ile bir yönetim kurulu üyesi olmak üzere 5 kişiden oluşan üst kurul kurulur.

Stratejik Plan Ekibi: Okul müdürü tarafından görevlendirilen ve üst kurul üyesi olmayan müdür yardımcısı başkanlığında, belirlenen öğretmenler ve gönüllü velilerden oluşur.

*Tablo 1. Strateji Geliştirme Kurulu ve Stratejik Plan Ekibi Tablosu*

Strateji Geliştirme Kurulu Bilgileri		Stratejik Plan Ekibi Bilgileri	
Adı Soyadı	Ünvanı	Adı Soyadı	Ünvanı
SEDAT İLHAN	OKUL MÜDÜRÜ	HALİM KOÇOĞLU	MÜDÜR YARD.
CENGİZ SEVİM	MÜDÜR YARD.	AYVAZ HARMANDAR	ÖĞRETMEN
AHMET MACİT	ÖĞRETMEN	HÜSEYİN KUTLU	ÖĞRETMEN
MESUT KURU	O.A.B BAŞKANI	GÖKHAN EKİMCİ	VELİ
NALAN ÖZEN	O.A.B ÜYESİ	MEVLÜT BEKCİ	VELİ

### 1.2 Planlama Süreci

2024-2028 dönemi stratejik plan hazırlanma süreci Strateji Geliştirme Kurulu ve Stratejik Plan Ekibi'nin oluşturulması ile başlamıştır. Ekip tarafından oluşturulan çalışma takvimi kapsamında ilk aşamada durum analizi çalışmaları yapılmış ve durum analizi aşamasında, paydaşlarımızın plan sürecine aktif katılımını sağlamak üzere paydaş anketi, toplantı ve görüşmeler yapılmıştır. Durum analizinin ardından geleceğe yönelim bölümüne geçilerek okulumuzun/kurumumuzun amaç, hedef, gösterge ve stratejileri belirlenmiştir.

# 2.BÖLÜM

## DURUM ANALİZİ



## 2. DURUM ANALİZİ

Stratejik planlama sürecinin ilk adımı olan durum analizi, okulumuzun/kurumumuzun “neredeyiz?” sorusuna cevap vermektedir. Okulumuzun/kurumumuzun geleceğe yönelik amaç, hedef ve stratejiler geliştirebilmesi için öncelikle mevcut durumda hangi kaynaklara sahip olduğu ya da hangi yönlerinin eksik olduğu ayrıca, okulumuzun/kurumumuzun kontrolü dışındaki olumlu ya da olumsuz gelişmelerin neler olduğu değerlendirilmiştir. Dolayısıyla bu analiz, okulumuzun/kurumumuzun kendisini ve çevresini daha iyi tanımasına yardımcı olacak ve stratejik planın sonraki aşamalarından daha sağlıklı sonuçlar elde edilmesini sağlayacaktır.

Durum analizi bölümünde, aşağıdaki hususlarla ilgili analiz ve değerlendirmeler yapılmıştır;

- Kurumsal tarihçe
- Uygulanmakta olan planın değerlendirilmesi
- Mevzuat analizi
- Üst politika belgelerinin analizi
- Faaliyet alanları ile ürün ve hizmetlerin belirlenmesi
- Paydaş analizi
- Kuruluş içi analiz
- Dış çevre analizi (Politik, ekonomik, sosyal, teknolojik, yasal ve çevresel analiz)
- Güçlü ve zayıf yönler ile fırsatlar ve tehditler (GZFT) analizi
- Tespit ve ihtiyaçların belirlenmesi

## 2.1 Kurumsal Tarihçe



Deydinler köyü tarihinde, ilkokul 1964 yılında tek derslikli olarak açılmıştır. Daha sonra ülkemizde 8 yıllık kesintisiz eğitime geçilmesiyle birlikte 1998 yılında yapımı başlayan şimdiki okul binasında 2000 yılında eğitim öğretime başlamıştır.

Okulumuz bünyesinde 10 Derslik, 2 İdare Odası, 1 Öğretmenler Odası, 1 Kütüphane, 1 Arşiv Odası, 1 Lojman, 1 Depo (Spor Salonu) mevcuttur.

Deydinler Dr. Emin ACAR İlkokulu/Ortaokulu 2023-2024 Eğitim öğretim yılı itibarıyla Ana sınıfı 1 şube 5 öğrenci; 1. Sınıf 1 şube 16 öğrenci; 2. Sınıf 1 şube 15 öğrenci; 3. Sınıf 1 şube 14 öğrenci; 4. Sınıf 1 şube 9 öğrenci ;5. Sınıf 1 şube 10 öğrenci ; 6. Sınıf 1 şube 15 öğrenci ;7 .sınıf 1 şube 22 öğrenci ve 8. Sınıf 1 şube 13 öğrenci ve özel eğitim 2.sınıfı 1 şube 1 öğrenci olmak üzere toplamda 120 öğrenci ile eğitim öğretimine devam etmektedir. Okul Müdürü, 2 Müdür yardımcısı, 10 öğretmen, 2 yardımcı hizmetli ile eğitim öğretimi gerçekleştirmenin onurunu yaşıyoruz.

## 2.2 Uygulanmakta Olan Stratejik Planın Değerlendirilmesi

Müdürlüğümüzün uygulamakta olduğu stratejik planın değerlendirilmesi, planın uygulandığı dönem olan 2019-2023 dönemine ilişkin hedef ve göstergeler bazında gerçekleşme düzeyi ile başarı ve başarısızlık nedenlerini içerir. Hazırlanacak olan 2024-2028 stratejik planında yer alacak amaç, hedef, performans göstergesi ve stratejiler ile faaliyetlerin doğru bir çerçevede belirlenmesi öncelik arz etmektedir.

Müdürlüğümüz 2019-2023 Stratejik Planı; stratejik plan hazırlık süreci, durum analizi, geleceğe yönelim, maliyetlendirme ile izleme ve değerlendirme olmak üzere beş bölümden oluşmuştur.

2018'de %5,2 olan 10 günden fazla devamsız olan öğrenci oranı 2022-2023 yılında %15 olarak gerçekleşmiştir. Bu artışta pandeminin büyük etkisi olmuştur.

Eğitim öğretimde kalitenin artırılması bölümünde madde bağımlılığı ve zararlı alışkanlıklarla mücadele konusunda yapılan çalışmalara katılan birey sayısı 2018 yılında 73 iken 2023 yılında 117 olmuştur. Rehberlik ve araştırma merkezi ile yapılan işbirliği bu oranın artmasında etkili olmuştur.

Başarısızlık nedeniyle sınıf tekrarı oranı 2018 yılında %1,6 iken 2023 yılında yüzde 0,8 olarak gerçekleşmiştir.

2018 yılında lisansüstü eğitimini tamamlayan personel sayısı 0 iken 2023 yılında 4 personelin yüksek lisans eğitimini tamamladığı görülmüştür.

### 2.3 Mevzuat Analizi

Deydinler Dr Emin Acar İlkokulu-Ortaokulu Müdürlüğü, Türkiye Cumhuriyeti Devleti yapısı içinde Millî Eğitim Bakanlığının taşra teşkilatında yer alan bir eğitim kurumudur. Deydinler Dr Emin Acar İlkokulu-Ortaokulu Müdürlüğünün yasal yetki, görev ve sorumlulukları başta T.C. Anayasası'nın 10. 24. 42. ve 62. Maddeleri, 10/07/2018 tarih ve 30474 sayılı Resmi Gazetede yayımlanan 1 Nolu Cumhurbaşkanlığı Teşkilatı Hakkında CK, 14/6/1973 tarihli ve 1739 sayılı Millî Eğitim Temel Kanunu, 222 sayılı İlköğretim ve Eğitim Kanunu, 14/10/2023 tarih ve 32339 sayılı resmi gazetede yayınlanan Millî Eğitim Bakanlığı Okul Öncesi Eğitim Ve İlköğretim Kurumları Yönetmeliği esaslarına göre belirlenmektedir.

Bu kapsamda Deydinler Dr Emin Acar İlkokulu-Ortaokulu Müdürlüğünün görevleri genel olarak; öğrencilerini 1739 sayılı Millî Eğitim Temel Kanununda belirtilen niteliklere uygun olarak yetiştirmektir. Deydinler Dr Emin Acar İlkokulu-Ortaokulu Müdürlüğü faaliyetlerini, yukarıda belirtilen hükümler kapsamında yürütmektedir.

### 2.4 Üst Politika Belgeleri Analizi

Üst politika belgeleri; kalkınma planı, Cumhurbaşkanlığı programı, orta vadeli program ve Cumhurbaşkanlığı yıllık programı ile idareyi ilgilendiren ulusal, bölgesel ve sektörel strateji belgelerini ifade eder. Temel olarak kalkınma planından başlamak üzere üst politika belgeleri, belirli bir hiyerarşi çerçevesinde birbirleriyle uyumlu olarak hazırlanır. Bu belgeler farklı kullanım amaçlarına göre kalkınma planı-orta vadeli program-Cumhurbaşkanlığı yıllık programı gibi dikey ya da sektörel stratejiler-eylem planları gibi yatay bir hiyerarşide hazırlanabilir. Bu belgelerin tamamı türev amaçlara farklı detaylarda hizmet etmekte olup stratejik planlar söz konusu politika belgelerine uyumlu ve tutarlı olarak hazırlanır.

Bursa İl Millî Eğitim Müdürlüğü 2024-2028 Stratejik Planı hazırlama sürecinde Müdürlüğe görev ve sorumluluk yükleyen hükümlerin tespit edilmesi için üst politika belgeleri ayrıntılı olarak taranmış ve bu belgelerde yer alan politikalar incelenmiştir. Stratejik Plan'ın stratejik amaç, hedef, performans göstergeleri ve stratejileri hazırlanırken bu belgelerden yararlanılmıştır. Üst politika belgelerinde yer almayan ancak Bakanlığın durum analizi kapsamında önceliklendirdiği alanlara 'Geleceğe Bakış' bölümünde yer verilmiştir. *Tablo 2'te* yazılı olan belgeler üst politika belgeleri olarak kabul edilmiştir

**Tablo 2. Üst Politika Belgeleri Analizi Tablosu**

Üst Politika Belgesi	İlgili Bölüm/Referans	Verilen Görevler/İhtiyaçlar
	On İkinci Kalkınma Planı	Fikrî Mülkiyet Hakları, Eğitim, Çocuk, Gençlik, Engelli Hizmetleri, Kültür ve Sanat, Spor, Afet Yönetimi, İstihdam
	Orta vadeli program 2024-2026	Afet Yönetimi, Dijital Dönüşüm, Ne Eğitimde Ne İstihdamda Olan Gençlerin ve Kadınların Eğitime ve İstihdama Katılımı,
	Cumhurbaşkanlığı 2024 Yıllık Programı	Turizm, Fikri Mülkiyet Hakları, Eğitim, Çocuk, Gençlik, Engelli Hizmetleri, Kültür ve Sanat
	Millî Eğitim Bakanlığı 2024-2028 Stratejik Planı	İl/İlçe Millî Eğitim Müdürlüklerimizin ve okullar/kurumların stratejik planda ele alacakları temel amaç, hedef ve performans göstergelerinin belirlenmesi
	20. Millî Eğitim Şura Kararları	Temel Eğitimde Fırsat Eşitliği: Okul Öncesi Eğitimin Yaygınlaştırılması, Özel Eğitim ve Rehberlik Hizmetlerinin İyileştirilmesi, Temel Eğitime Erişimin ve Eğitimde Niteliğin Artırılması, Eğitim Sisteminin Kalitesinin İzlenmesi, Mesleki Eğitimin İyileştirilmesi Mesleki Eğitimin Genel Yapısının Güçlendirilmesi, Mesleki Eğitimde İnsan Kaynağının Güçlendirilmesi, Mesleki Eğitimin İtibarının Artırılması Öğretmenlerin Mesleki Gelişimi: Öğretmen Yetiştirilmesinin İyileştirilmesi, Öğretmenlerin Mesleki Gelişiminin Desteklenmesi, Öğretmenliğin Statüsünün Artırılması yararlanılacak kararlar.
	Türkiye Bilimsel ve Teknolojik Araştırma Kurumu (TÜBİTAK) Vizyon: 2023 Eğitim ve İnsan Kaynakları Raporu	Eğitim alanında, bireyin yaratıcılık ve hayal gücünü geliştiren; bireysel farklılıkların gözetilmesi ve değerlendirilmesi ile her bireyin özellikleri doğrultusunda en üst düzeyde kendini geliştirebildiği; zaman ve mekân kısıtlarından arınmış, kendi özgün öğrenme teknolojilerini yaratmış ve değişim esnekliğiyle kendini yenileme gücüne sahip; öğrenme ve insan odaklı bir eğitim sistemine sahip öğrenme ve insan odaklı bir eğitim sistemine sahip olmak

## 2.5 Faaliyet Alanları ile Ürün/Hizmetlerin Belirlenmesi

Tablo 3. Faaliyet Alanlar/Ürün ve Hizmetler Tablosu

FAALİYET ALANI: EĞİTİM	FAALİYET ALANI: YÖNETİM İŞLERİ
<b>1- Rehberlik Hizmetleri</b> <ul style="list-style-type: none"><li>• Veli</li><li>• Öğrenci</li><li>• Öğretmen</li></ul>	<b>1 -Öğrenci işleri hizmeti</b> <ul style="list-style-type: none"><li>• Kayıt- Nakil işleri</li><li>• Devam-devamsızlık</li><li>• Sınıf geçme-Diploma İşlemleri</li><li>• Mezunlar</li><li>• Burs hizmetleri</li><li>• Bir Üst Öğrenime Geçiş-Tercih İşlemleri</li><li>• Öğrenci başarısının değerlendirilmesi</li><li>• Ders Programları-Ders Dağıtım İşleri</li><li>• Öğrencilere yönelik her türlü belgenin düzenlenmesi</li><li>• Öğrenci sağlığı ve güvenliği</li><li>• Öğrenci davranışlarının değerlendirilmesi</li><li>• Öğrenci disiplin işlemleri</li></ul>
<b>2- Sosyal-Kültürel Etkinlikler</b> <ul style="list-style-type: none"><li>• Çeşitli Sosyal Etkinlikler</li><li>• Çeşitli Kültürel Etkinlikler</li><li>• Öğrenci Gezileri</li><li>• Öğretmenler Sosyal Etkinlikleri</li><li>• Bayramlar-Belirli Gün ve Haftalarla İlgili törenler</li><li>•</li></ul>	<b>2- Öğretmen özlük işleri hizmeti</b> <ul style="list-style-type: none"><li>• Personel Terfi-İzin-Ücret-Maaş İşlemleri</li><li>• Hizmet Birleştirme işlemleri</li><li>• Personel işleri</li><li>• Doğum- ölüm vb. yardım evrakları düzenlenmesi</li></ul>
<b>3- Spor Etkinlikleri</b> <ul style="list-style-type: none"><li>• Futbol</li><li>• Atletizm</li><li>• Voleybol</li><li>• Basketbol vb...</li></ul>	<b>3- Büro İşleri hizmeti</b> <ul style="list-style-type: none"><li>• Ayniyat, Demirbaş, Vb. İşlemleri</li><li>• Satın Alma İşlemleri</li><li>• Muayene ve Teslim Alma İşlemleri</li><li>• Resmi yazışma işlemleri</li><li>• Arşiv hizmetleri</li><li>• Halkla ilişkiler</li><li>• Planlama</li><li>• Koordinasyon</li><li>• Stratejik planın uygulanması</li><li>• Disiplin ve Sicil İşlemleri</li><li>• Denetim</li><li>• Okul Gelişimine Ait Görev ve Hizmetler</li><li>• Tif-Tefbis işlemleri</li></ul>

FAALİYET ALANI: ÖĞRETİM	FAALİYET ALANI: VELİ EĞİTİMİ
<p><b>1 Müfredatın işlenmesi</b></p> <ul style="list-style-type: none"> <li>• Derslik sistemi ile her türlü dersin yaparak yaşayarak öğretimi</li> <li>• Laboratuvarların etkin kullanımı</li> <li>• Kütüphanenin etkin kullanımı</li> <li>• Bilgi teknoloji donanımlarının sınıflarda yaygınlaştırılarak etkin kullanımını sağlamak</li> <li>• Dyned sisteminin Yaygınlaştırılması</li> <li>• Yetiştirme Kurslarının açılması ve değerlendirilmesi</li> </ul>	<ul style="list-style-type: none"> <li>• Halk Eğitim Müdürlüğü ile işbirliği yapılarak Eğitici Kurslar Düzenlenmesi</li> <li>• Veli rehberlik faaliyetleri(Seminerler)</li> <li>• Velilere yönelik sosyal faaliyetler</li> </ul>
<p><b>2 Kurslar</b></p> <ul style="list-style-type: none"> <li>• Yetiştirme</li> <li>• Hazırlama</li> <li>• İYEP</li> </ul>	<p><b>FAALİYET ALANI:</b></p> <p>Kurslara katılımın sağlanması</p> <p>Kurs sürecinin ve sonucunun değerlendirilmesi</p>
<p><b>3 Proje çalışmaları</b></p> <ul style="list-style-type: none"> <li>• AB Projeleri</li> <li>• Sosyal Projeler</li> <li>• Fen Projeleri</li> <li>• Okul özgün proje çalışmaları</li> <li>• Mahalli ve ulusal projelere etkin katılım sağlamak</li> </ul>	<p>Farklı proje ve etkinliklerle okul ortamının geliştirilmesi</p>

Okulumuzda öğrencilerimizin kayıt, nakil, devam-devamsızlık, not, öğrenim belgesi düzenleme işlemleri e-okul yönetim bilgi sistemi üzerinden yapılmaktadır.

Öğretmenlerimizin özlük, derece-kademe, terfi, hizmet içi eğitim, maaş ve ek ders işlemleri mebbis ve kbs sistemleri üzerinden yapılmaktadır. Okulumuzun mali işlemleri ilgili yönetmeliklere uygun olarak yapılmaktadır.

Okulumuzun rehberlik anlayışı sadece öğrenci odaklı değildir. Sınıf öğretmenlerimiz öğrenci ve velilere yönelik seminerler düzenlemekte, çeşitli anket ve envanterler uygulamaktadır. Düzenli olarak veli görüşmeleri yapılmaktadır. Okulumuzda davranış problemi gözlemlenen sınıf ve öğrenciler güdülenerek olumlu davranış kazanmalarını sağlamak amaçlanmaktadır.

## 2.6 Paydaş Analizi

Paydaş analizi kapsamında, öncelikle paydaşlar belirlenerek iç ve dış paydaş olarak tasnif edilmiştir. Katılımcılığı artırmak ve paydaş görüşlerini plana yansıtabilmek amacıyla anket uygulaması, mülakat, atölye çalışması ve toplantılardan yararlanılmıştır.

Kurumumuzun temel paydaşları öğrenci, veli ve öğretmen olmakla birlikte eğitimin dışsal etkisi nedeniyle okul çevresinde etkileşim içinde olunan geniş bir paydaş kitlesi bulunmaktadır. Paydaşlarımızın görüşleri anket, toplantı, dilek ve istek kutuları, elektronik ortamda iletilen önerilerde dâhil olmak üzere çeşitli yöntemlerle sürekli olarak alınmaktadır.

*Tablo 4. Paydaş Sınıflandırma ve Önceliklendirme Tablosu*

PAYDAŞLAR	İÇ PAYDAŞ	DIŞ PAYDAŞ	ÖNCELİĞİ (5 Yüksek Öncelik -1 Düşük Öncelik)
Millî Eğitim Bakanlığı		X	5
Kaymakamlık		X	5
İlçe Millî Eğitim Müdürlüğü		X	5
Öğretmenler	X		5
Öğrenciler	X		5
Veliler		X	4
Okul Aile Birliği	X		5
Diğer çalışanlar	X		5
İnegöl Belediyesi		X	4
Güvenlik Güçleri (Emniyet, Jandarma)		X	4
Muhtarlık		X	4
Sivil Toplum Kuruluşları		X	4

Paydaş anketlerine ilişkin ortaya çıkan temel sonuçlar şu şekildedir:

### İlkokul Öğrenci Anketi Sonuçları:

Anketimize 41 öğrencimiz katılmıştır. Bu tüm öğrencilerimizin % 68 ini karşılamaktadır.

Sıra No	MADDELER	KATILMA DERECESESİ				
		Kesinlikle Katılıyorum	Katılıyorum	Kararsızım	Kısmen Katılıyorum	Katılmıyorum
1	Okulumu seviyorum.	%48	%25	%10	%15	%2
2	Okulumda kendimi güvende hissediyorum.	%29	%41	%15	%10	%5
3	Okulumun içi ve bahçesi temizdir.	%29	%16	%29	%6	%20
4	Öğretmenim adildir.	%31	%37	%10	%7	%15
5	Öğretmenim benimle ilgileniyor.	%61	%22	%3	%8	%6
6	Yardıma ihtiyacım olursa öğretmenim bana yardım eder.	%34	%23	%21	%10	%12
7	Öğretmenim derse katılmamı sağlar.	%50	%35	%5	%0	%10
8	Öğretmenim dersleri farklı araçlar kullanarak anlatır.	%48	%39	%4	%0	%9
9	Okul kantininde yeterli ve sağlıklı yiyecekler var.	%38	%43	%3	%10	%6
10	Okulda ders dışı eğlenceli etkinlikler var.	%23	%23	%30	%18	%6
11	Teneffüslerde ihtiyaçlarımı giderebiliyorum.	%29	%34	%3	%24	%10
12	Öğretmenim her gün beni çok çalıştırıyor.	%26	%20	%14	%10	%30



## Ortaokul Öğrenci Anketi Sonuçları:

Anketimize 45 öğrencimiz katılmıştır. Bu tüm öğrencilerimizin % 75 ini karşılamaktadır.

NO	ORTAKOKUL ÖĞRENCİLERİ İÇİN KONU BAŞLIKLARI	Kesimkie Katılıyorrum	Katılıyorrum	Kararsızım	Kesimkie Katılmıyorrum	Katılmıyorrum
01-	Okulda kendimi güvende hissediyorum.	%48	%25	%10	%15	%2
02-	Okul temiz ve hijyeniktir.	%29	%41	%15	%10	%5
03-	Okulun fiziki koşullarını yeterlidir.	%29	%16	%29	%6	%20
04-	Okul, yeni kabul edilen çocuklara uygun desteği sağlar.	%31	%37	%10	%7	%15
05-	Farklı kültürlerden gelen öğrencilerin bu okulda memnuniyetle karşılanacağını düşünüyorum.	%61	%22	%3	%8	%6
06-	Öğretmenlerime ihtiyaç duyduğumda kolaylıkla görüşebilirim.	%34	%23	%21	%10	%12
07-	Okul müdürüne ihtiyaç duyduğumda kolaylıkla görüşebilirim.	%50	%35	%5	%0	%10
08-	Okul rehberlik servisinden ihtiyaçlarım doğrultusunda faydalanabiliyorum.	%48	%39	%4	%0	%9
09-	Okul kişisel hedefler belirlememde ve bu hedeflere ulaşmamda yeterli rehberlik ediyor.	%38	%43	%3	%10	%6
10-	Okulumda yer almam için birçok fırsat var.	%23	%23	%30	%18	%6
11-	Okul bana yeterli ders dışı etkinlik olanakları sunuyor.	%29	%34	%3	%24	%10
12-	Okul kulüpleri amacına uygun şekilde gelişimime katkı sağlıyor.	%26	%20	%14	%10	%30
13-	Öğretmenlerim sınıfta adil kurallara sahipler ve tarafsızlar.	%28	%34	%12	%4	%22
14-	Öğretmenlerim beni daha iyi performans göstermem için teşvik ediyor.	%48	%25	%10	%15	%2
15-	Öğretmenlerim derslerin işlenişinde farklı ve ilgi çekici yöntemler kullanır.	%29	%41	%15	%10	%5

16	Sınav ve ödevlerin beni değerlendirmek için adil ve yeterli olduğunu düşünüyorum.	%29	%16	%29	%6	%20
17-	Okulda düzenlenen sanatsal ve kültürel faaliyetler yeterlidir.	%31	%37	%10	%7	%15
18-	Okulda öğrencilerin görüşleri dikkate alınır.	%61	%22	%3	%8	%6
19-	Okul kantininde yeterli ve sağlıklı yiyecekler var.	%34	%23	%21	%10	%12
20-	DYK'leri yeterli buluyorum.	%50	%35	%5	%0	%10

### Öğretmen Anketi Sonuçları:

Anketimize 12 öğretmenimiz katılmıştır. Bu tüm öğretmenlerimizin % 100 ünü karşılamaktadır.

Sıra No	MADELER	KATILMA DERECEŚİ				
		Kesinlikle Katılıyorum	Katılıyorum	Kararsızım	Kısmen Katılıyorum	Katılmıyorum
1	Okulun misyonu ve vizyonunu tam olarak anlıyorum.	%55	%45	%0	%0	%0
2	Okulda eğitim ve yönetim kalitesi sürekli olarak gelişiyor.	%88	%12	%0	%0	%0
3	Okul temiz ve hijyeniktir.	%77	%23	%0	%0	%0
4	Okul, öğrencilerin ve personelin güvenliğini sağlamak için uygun güvenlik önlemleri alır.	%66	%34	%0	%0	%0
5	Okul, yeni kabul edilen öğrencilere uygun desteği sağlar.	%33	%55	%0	%12	%0
6	Okulumuz mesleki yeterliliğimi geliştirmek için eğitim fırsatları sunuyor.	%22	%33	%33	%12	%0
7	Okul yönetimimiz öğretmenleri etkin bir şekilde yönlendirir.	%22	%55	%11	%12	%0
8	Okulumuz, öğrencilerin öğrenme ilgisini uyandıracak bir öğrenme ortamı oluşturmuştur.	%78	%22	%0	%0	%0
9	Etkili bir öğretmen olmak için ihtiyaç duyduğum kaynaklara erişimim var.	%56	%11	%33	%0	%0

10	Bana sunulan kaynakları kullanmak için gerekli eğitime sahibim.	%56	%22	%22	%0	%0
11	Okulumuzun, farklı ihtiyaçları olan öğrencileri desteklemek için etkin bir politikası vardır.	%56	%44	%0	%0	%0
12	Okulumuz müfredat uygulamasını etkin bir şekilde izler.	%33	%67	%0	%0	%0
13	Okulumuz, velilere uygun etkinlikler düzenlemektedir.	%33	%56	%11	%0	%0
14	Diğer öğretmenlerle iş birliği yaparım.	%22	%55	%11	%12	%0
15	Okul personeli arasında dostane bir ilişki sürdürülür.	%78	%22	%0	%0	%0
16	Okulumuza aidiyet hissediyorum.	%56	%11	%33	%0	%0

### Veli Anketi Sonuçları:

Anketimize 30 velimiz katılmıştır. Bu tüm velilerimizin % 30' unu karşılamaktadır.

Sıra No	MADDELER	KATILMA DERECESİ				
		Kesinlikle Katılıyorum	Katılıyorum	Kararsızım	Kısmen Katılıyorum	Katılmıyorum
1	Okulun misyonu ve vizyonunu tam olarak anlıyorum.	%67	%22	%4	%4	%3
2	Okulda eğitim ve yönetim kalitesi sürekli olarak gelişiyor.	%70	%22	%0	%4	%4
3	Okul temiz ve hijyeniktir.	%55	%20	%6	%3	%14
4	Okul, öğrencilerin ve personelin güvenliğini sağlamak için uygun güvenlik önlemleri alır.	%46	%22	%10	%6	%16
5	Okul, yeni kabul edilen öğrencilere uygun desteği sağlar.	%51	%38	%8	%0	%3
6	Okul, çocuğumun okumaya olan ilgisini geliştirmesine yardımcı olabilir.	%38	%35	%20	%2	%5
7	Okul çocuğumun öğrenme ilgisini güçlendiriyor.	%51	%32	%6	%5	%6
8	Okul çocuğumun ahlaki gelişimini teşvik edebilir.	%38	%17	%3	%20	%22
9	Okulda kullanılan değerlendirme yöntemleri çocuğumun gelişimini tüm yönleriyle anlamama yardımcı oluyor.	%77	%13	%6	%0	%4

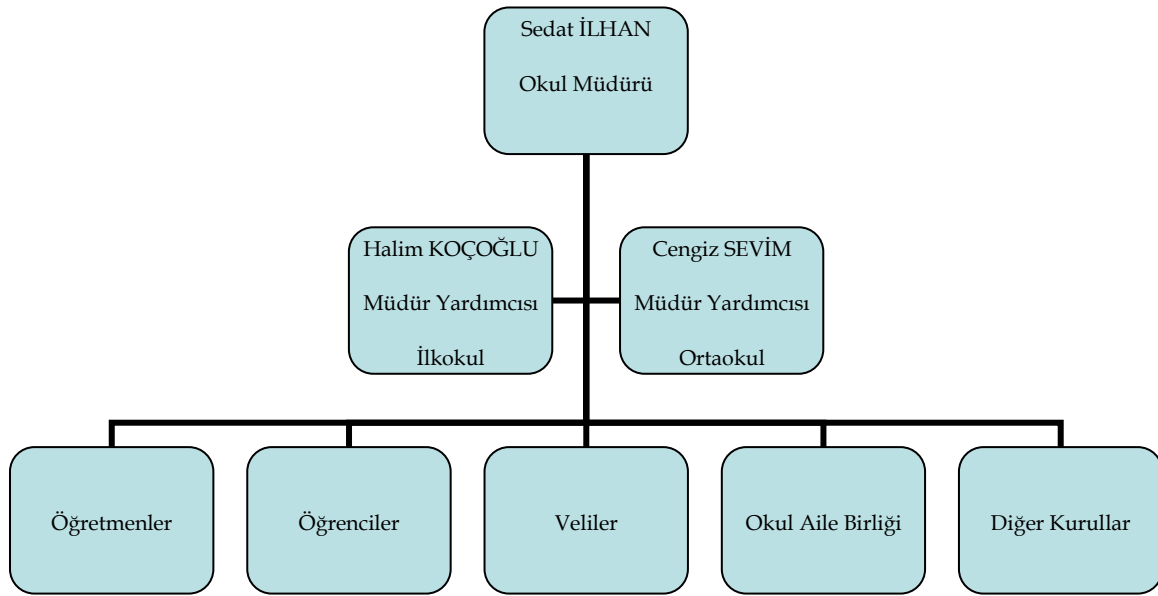
10	Okul, çocuğumun öğrenme performansı ve gelişimi hakkında beni iyi bilgilendiriyor.	%25	%39	%19	%3	%14
11	Okul çocuğuma duygusal rahatsızlık ve öğrenme güçlükleri ile karşılaştığında yeterli desteği ve rehberlik sağlar.	%45	%24	%15	%9	%7
12	Öğretmenlerin benimle iletişim kurma yöntemlerinden memnunum.	%31	%20	%24	%3	%22
13	Herhangi bir problem durumunda müdür endişelerime cevap veriyor.	%26	%16	%29	%16	%13
14	Okulda, velilerin ihtiyaçlarına uygun eğitim faaliyetleri düzenlenir.	%67	%22	%4	%4	%3
15	Okul, çocukların gelişimini desteklemek için velilerle iyi bir ilişki kurar.	%70	%22	%0	%4	%4
16	Okul, aktif veli katılımını teşvik eder.	%55	%20	%6	%3	%14
17	Okulun veli etkinliklerine aktif olarak katılırım.	%46	%22	%10	%6	%16
18	Bir veli olarak okula aidiyet hissediyorum.	%51	%38	%8	%0	%3
19	Çocuğumun ev ödevlerini tamamlamasını sağlarım.	%38	%35	%20	%2	%5
20	Çocuğumu okumaya teşvik ederim.	%51	%32	%6	%5	%6
21	Çocuğumun her gün okula gitmesini sağlarım.	%38	%17	%3	%20	%22
22	Çocuğumun eğitiminde aktif bir ortağım.	%77	%13	%6	%0	%4

## 2.7 Kuruluş İçi Analiz

Bu bölümde; teşkilat yapısı, insan kaynaklarının yetkinlik düzeyi, kurum kültürü, teknoloji ve bilişim altyapısı, fiziki ve mali kaynaklara ilişkin analizlere yer verilmiştir.

### 2.7.1 Teşkilat Şeması

*Tablo 5. Okul Teşkilat Şeması*



### 2.7.2 İnsan Kaynakları

Bu bölümde; okulumuz personeline ilişkin nicel veriler ile personelin sahip olduğu niteliklerin analizi yapılmıştır.

Okulumuzun insan kaynakları yönetime ilişkin temel politika ve stratejileri Milli Eğitim Bakanlığının politika ve stratejisine uyumlu olarak “çalışanların yönetimi süreci” kapsamında yürütülmektedir. İnsan kaynaklarına ilişkin politika ve stratejiler okulumuzun kilit süreçleri

ile uyum içerisinde. Okulumuzun kilit süreçleri Okul Gelişim Yönetim Ekibinde “eğitim-öğretim süreci, okul - veli ve öğrenci işbirliği süreci” olarak belirlenmiştir.

**Tablo 6. Çalışanların Görev Dağılımı**

<b>ÇALIŞANLARIN GÖREV DAĞILIMI</b>
<b>Okul Müdürü;</b> <ol style="list-style-type: none"><li>1. Ders okutmak</li><li>2. Kanun, tüzük, yönetmelik, yönerge, program ve emirlere uygun olarak görevlerini yürütmeye,</li><li>3. Okulu düzene koyar, Denetler.</li><li>4. Okulun amaçlarına uygun olarak yönetilmesinden, değerlendirilmesinden ve geliştirmesinden sorumludur.</li><li>5. Okul müdürü, görev tanımında belirtilen diğer görevleri de yapar.</li></ol>
<b>Müdür Yardımcıları</b> <ol style="list-style-type: none"><li>1. Ders okutur.</li><li>2. Okulun her türlü eğitim-öğretim, yönetim, öğrenci, personel, tahakkuk, ayniyat, yazışma, sosyal etkinlikler, yatılılık, bursluluk, güvenlik, beslenme, bakım, nöbet, koruma, temizlik, düzen, halkla ilişkiler gibi işleriyle ilgili olarak okul müdürü tarafından verilen görevleri yapar.</li><li>3. Müdür yardımcıları, görev tanımında belirtilen diğer görevleri de yapar.</li></ol>
<b>Öğretmen</b> <ol style="list-style-type: none"><li>1. İlköğretim okullarında dersler sınıf veya branş öğretmenleri tarafından okutulur.</li><li>2. Öğretmenler, kendilerine verilen sınıfın veya şubenin derslerini, programda belirtilen esaslara göre plânlamak, okutmak, bunlarla ilgili uygulama ve deneyleri yapmak, ders dışında okulun eğitim-öğretim ve yönetim işlerine etkin bir biçimde katılmak ve bu konularda kanun, yönetmelik ve emirlerde belirtilen görevleri yerine getirmekle yükümlüdürler.</li><li>3. Sınıf öğretmenleri, okuttukları sınıfı bir üst sınıfta da okuturlar.</li><li>4. İlköğretim okullarının 4'üncü ve 5'inci sınıflarında özel bilgi, beceri ve yetenek isteyen; beden eğitimi, müzik, görsel sanatlar, din kültürü ve ahlâk bilgisi, yabancı dil ve bilgisayar dersleri branş öğretmenlerince okutulur.</li><li>5. Derslerini branş öğretmeni okutan sınıf öğretmeni, bu ders saatlerinde yönetimce verilen eğitim-öğretim görevlerini yapar.</li><li>6. Okulun bina ve tesisleri ile öğrenci mevcudu, yatılı-gündüzlü, normal veya ikili öğretim gibi durumları göz önünde bulundurularak okul müdürlüğünce düzenlenen nöbet çizelgesine göre öğretmenlerin, normal öğretim yapan okullarda gün süresince, ikili öğretim yapan okullarda ise kendi devresinde nöbet tutmaları sağlanır.</li><li>7. Yönetici ve öğretmenler; Resmî Gazete, Tebliğler Dergisi, genelge ve duyurulardan elektronik ortamda yayımlananları Bakanlığın web sayfasından takip eder.</li><li>8. Elektronik ortamda yayımlanmayanları ise okur, ilgili yeri imzalar ve uygularlar.</li><li>9. Öğretmenler dersleri ile ilgili araç-gereç, laboratuvar ve işliklerdeki eşyayı, okul kütüphanesindeki kitapları korur ve iyi kullanılmasını sağlarlar.</li></ol>

### Yardımcı Hizmetler Personeli

1. Yardımcı hizmetler sınıfı personeli, okul yönetimince yapılacak plânlama ve iş bölümüne göre her türlü yazı ve dosyayı dağıtmak ve toplamak,
2. Başvuru sahiplerini karşılamak ve yol göstermek,
3. Hizmet yerlerini temizlemek, Aydınlatmak ve ısıtma yerlerinde çalışmak,
4. Okula getirilen ve çıkarılan her türlü araç-gereç ve malzeme ile eşyayı taşıma ve yerleştirme işlerini yapmakla yükümlüdürler.
5. Kalorifer dairesi ve tesisleri ile ilgili hizmetleri yapar.
6. Okul müdürüne, müdür yardımcısına ve nöbetçi öğretmene karşı sorumludur.
7. Müdürün vereceği hizmete yönelik diğer görevleri de yapar.

### Çalışan Bilgileri

Okulumuzun çalışanlarına ilişkin bilgiler altta yer alan tabloda belirtilmiştir.

**Tablo 7. Çalışan Bilgileri Tablosu**

Unvan*	Erkek	Kadın	Toplam
Okul Müdürü ve Müdür Yardımcısı	3	0	3
Branş Öğretmeni	4	2	6
Sınıf Öğretmeni	2	2	4
Rehber Öğretmen	0	0	0
Yardımcı Personel	0	2	2
Güvenlik Personeli	0	0	0
<b>Toplam Çalışan Sayıları</b>	<b>9</b>	<b>6</b>	<b>15</b>

**Tablo 8. İdari Personelin Hizmet Süresine İlişkin Bilgiler**

Hizmet Süreleri	2024 Yıl İtibarıyla	
	Kişi Sayısı	%
7-10 Yıl	0	0
10.....Üzeri	3	100

**Tablo 9. Öğretmenlerin Hizmet Süreleri (Yıl İtibarıyla)**

Hizmet Süreleri	Kadın	Erkek	Toplam
1-3 Yıl			
4-6 Yıl			
7-10 Yıl	5	4	9
11-15 Yıl		2	2
16-20			
20 ve üzeri		2	

**Tablo 10. Kurumdaki Mevcut Hizmetli/ Memur Sayısı**

	Görevi	Erkek	Kadın	Eğitim Durumu	Hizmet Yılı	Toplam
1	Hizmetli		X	İlkokul	6	1



**Tablo 11. Okul/kurum Rehberlik Hizmetleri**

Mevcut Kapasite				Mevcut Kapasite Kullanımı ve Performans					
Psikolojik Danışman Norm Sayısı	Görev Yapan Psikolojik Danışman Sayısı	İhtiyaç Duyulan Psikolojik Danışman Sayısı	Görüşme Odası Sayısı	Danışmanlık Hizmeti Alan			Rehberlik Hizmetleri ile İlgili Düzenlenen Eğitim/Paylaşım Toplantısı vb. Faaliyet Sayısı		
				Öğrenci Sayısı	Öğretmen Sayısı	Veli Sayısı	Öğretmenlere Yönelik	Öğrencilere Yönelik	Velilere Yönelik
0	0	1	0	43	5	25	0	5	2

**Tablo 12. Okul İstatistikleri Verileri**

Derslik Başına Düşen Öğrenci Sayısı	12	Şube Başına Düşen Öğrenci Sayısı	
Öğretmen Başına Düşen Öğrenci Sayısı	17	Şube Başına 30'dan Fazla Öğrencisi Olan Şube Sayısı	0
Öğrenci Başına Düşen Toplam Gider Miktarı	40	Öğretmenlerin Kurumdaki Ortalama Görev Süresi	5

### 2.7.3 Teknolojik Düzey

Okulumuzun teknolojik altyapısı ve teknolojiyi kullanabilme düzeyine ilişkin analizi yapılmıştır.

Öğretmenlerimiz, ders ortamında bilgisayar, akıllı tahta, mikroskop, fotokopi makinesi, internet ve baskı makinesi vb. araç-gereçleri ihtiyaç duyduklarında kullanmaktadırlar. Okulumuz Faz-3 projesi ile internete bağlanmaktadır. İnternet okulumuzdaki tüm bilgisayarlara ulaşmaktadır. Bina da bulunan tüm sınıflarımızda akıllı tahta mevcuttur. Ayrıca okulumuzun internet sitesi bulunmaktadır. Okulumuzda günün şartlarına ve ekonomik koşullarına uygun olmayan araç-gereçler yenileri ile değiştirilmektedir. Açığa çıkan kullanım fazlası araçlar imkânları olmayan okullara hibe edilmektedir. Okulumuz bilgi ve bilgi birikimi kavramlarını önemseyerek öğrenci ve çalışanlarla ilgili gerekli bilgileri düzenli ve sistemli ve düzenli bir şekilde karışıklığa mahal vermeyecek şekilde dosyalamaktadır.

Üst yönetimden gelen ve okul içerisinde gerekli olan bilgiler paydaşlara yazılı imza sirküleriyle, DYS üzerinden ( Döküman Yönetim Sistemi) ve sözlü olarak duyurulmaktadır.

Okulumuz binalarının dış etkenlerden korunması amacıyla bakım, onarım ihtiyaçları planlı ve gerektiğinde yapılmaktadır. Binaların zemin etüdü ilgili kurumlara yaptırılmıştır. Bina ve dersliklerde bulunan araçların,elektronik cihazların bakım onarımları periyodik olarak yapılmaktadır. Ayrıca bina ve donanımların yangın, doğal afet, sabotaj ve teröre karşı sigortası yapılmaktadır. Binaların elektrik sistemi, doğalgaz kazanı, baca ve çatıların bakımı periyodik olarak yapılmaktadır.

#### Donanım ve Teknolojik Kaynaklarımız

Teknolojik kaynaklar başta olmak üzere okulumuzda bulunan çalışır durumdaki donanım malzemesine ilişkin bilgiye alttaki tabloda yer verilmiştir.

**Tablo 13.***Teknolojik Araç-Gereç Tablosu*

Akıllı Tahta Sayısı	10	TV Sayısı	0
Masaüstü Bilgisayar Sayısı	10	Yazıcı Sayısı	1
Taşınabilir Bilgisayar Sayısı	0	Fotokopi Makinası Sayısı	3
Projeksiyon Sayısı	1	İnternet Bağlantı Hızı	16Mbps

## Okulumuz Bina ve Alanları

Okulumuzun binası ile açık ve kapalı alanlarına ilişkin temel bilgiler altta yer almaktadır.

**Tablo 14. Okul Bina Bilgileri Tablosu**

Okul Bölümleri		Özel Alanlar	Var	Yok
Okul Kat Sayısı	3	Çok Amaçlı Salon		X
Derslik Sayısı	10	Çok Amaçlı Saha		X
Derslik Alanları (m2)	30	Kütüphane	X	
Kullanılan Derslik Sayısı	10	Fen Laboratuvarı	X	
Şube Sayısı	10	Bilgisayar Laboratuvarı	X	
İdari Odaların Alanı (m2)	28	İş Atölyesi		X
Öğretmenler Odası (m2)	30	Beceri Atölyesi		X
Okul Oturum Alanı (m2)	300	Pansiyon		X
Okul Bahçesi (Açık Alan)(m2)	2000			
Okul Kapalı Alan (m2)	1500			
Sanatsal, bilimsel ve sportif amaçlı toplam alan (m <sup>2</sup> )	850			
Kantin (m2)	0			
Tuvalet Sayısı	11			

### 2.7.4 Mali Kaynaklar

Okul/Kurumun mali kaynak analizi aşağıda belirtilmiştir. Gelir-giderlerle ilgili düzenlemeler Okul Aile Birliği ve komisyonlar tarafından yapılmaktadır. Okulumuz kar amacı gütmeyen bir kuruluştur. Yıllık bütçe gelirleri Okul Aile Birliğine yapılan veli bağışlarıyla oluşmaktadır. Okulumuz bütçesi oluşturulurken çalışanlar bilgilendirilmektedir. Toplantılarda bireysel ve grup olarak belirlenen ihtiyaçlar okulumuz finansal kaynaklarından sağlanmaktadır. Yatırımlar, okulumuzun politika ve stratejilerini destekleyecek doğrultuda öncelikli ihtiyaçlarına göre planlanmakta, satın alma komisyonu tarafından teklifler alınmakta ve değerlendirme yapılarak uygun teklif seçilmektedir. Alınan hizmet ve araç-gereçler, muayene ve teslim alma komisyonu tarafından teslim alınarak ilgili demirbaş defterine kaydedilmektedir.

Okul Aile Birliği çalışanları, Okul Gelişim Yönetim Ekibi ve toplantılarda birlikte olunarak bilgi birikimi aktarılmaktadır. Ayrıca tüm gelir ve giderler Tefbis sistemine işlenmektedir.

Okulumuzun genel bütçe ödenekleri, okul aile birliđi gelirleri ve diđer katkılarda dâhil olmak üzere gelir ve giderlerine iliřkin son üç yıl gerçekteřme bilgileri alttaki tabloda verilmiřtir

*Tablo 15. Gelir-Gider Tablosu*

YILLAR	2021		2022		2023	
	GELİR	GİDER	GELİR	GİDER	GELİR	GİDER
Temizlik		1887		1800		
Küçük Onarım		500		1950		11.000
Bilgisayar Harcamaları		1000				
Büro Makinaları Harcamaları		2100		4187		1500
Telefon						
Sosyal Faaliyetler		3000				
Kırtasiye		1700		2410		375
<b>GENEL TOPLAM</b>		10.187		10.347		12.875

*Tablo 16. Kaynak Tablosu*

Kaynaklar	2023	2024	2025	2026	2027	2028
Genel Bütçe	50.000	60.000	70.000	80.000	90.000	100.000
Okul Aile Birliđi	25.000	30.000	35.000	40.000	45.000	50.000
Diđer	0	0	0	0	0	0
<b>TOPLAM</b>	75.000	90.000	105.000	120.000	135.000	150.000

## 2.7.5 İstatistiki Veriler

**Tablo 17.** Norm Kadro Durumu

Sıra No	Unvan-Branşı	Norm	Mevcut	İhtiyaç	Sözleşmeli	Fazla
1	Müdür	1	1	0	0	0
2	Müdür Yardımcısı	2	2	0	0	0
3	Anasınıfı	1	1	0	0	0
4	Sınıf Öğretmenliği	4	4	0	0	0
5	İngilizce	1	1	0	0	0
6	Türkçe	1	1	0	0	0
7	Matematik	1	1	0	0	0
8	Fen Bilimleri	1	1	0	0	0
9	Sosyal Bilgiler	1	0	1	0	0
10	Din Kültürü	1	0	1	0	0
	TOPLAM	14	12	2	0	0

## Sınıf ve Öğrenci Bilgileri

Okulumuzda yer alan sınıfların öğrenci sayıları alttaki tabloda verilmiştir.

**Tablo 18.** Öğrenci Sayıları Tablosu

SINIFI	Kız	Erkek	Toplam
ANASINIFI	1	4	5
1/A	11	5	16
2/A	7	9	16
3/A	5	9	14
4/A	6	3	9
5/A	5	5	10
6/A	7	8	15
7/A	10	12	22
8/A	7	6	13

## 2.8 Çevre Analizi (PESTLE)

Çevre analiziyle okul/kurum üzerinde etkili olan veya olabilecek politik, ekonomik, sosyo-kültürel, teknolojik, yasal çevresel dış etkenlerin tespit edilmesi amaçlanmıştır.

*Tablo 19 PESTLE Analiz Tablosu*

<b>Politik-Yasal etkenler</b>	<b>Ekonomik etkenler</b>
<ul style="list-style-type: none"><li>• Kalkınma Planı ve Orta Vadeli Program,</li><li>• Bakanlık, il ve ilçe stratejik planlarının incelenmesi,</li><li>• Yasal yükümlülüklerin belirlenmesi,</li><li>• Oluşturulması gereken kurul ve komisyonlar,</li><li>• Okul/kurum çevresindeki politik durum.</li></ul>	<ul style="list-style-type: none"><li>• Okul/kurumun bulunduğu çevrenin genel gelir durumu,</li><li>• İş kapasitesi,</li><li>• Okul/kurumun gelirini arttırıcı unsurlar,</li><li>• Okul/kurumun giderlerini arttıran unsurlar,</li><li>• Tasarruf sağlama imkânları,</li><li>• İşsizlik durumu,</li><li>• Mal-ürün ve hizmet satın alma imkânları,</li><li>• Kullanılabilir bütçe</li></ul>
<b>Sosyokültürel etkenler</b>	<b>Teknolojik etkenler</b>
<ul style="list-style-type: none"><li>• Kariyer beklentileri,</li><li>• Ailelerin ve öğrencilerin bilinçlenmeleri,</li><li>• Aile yapısındaki değişimler (geniş aileden çekirdek aileye geçiş, erken yaşta evlenme vs.),</li><li>• Nüfus artışı,</li><li>• Göç,</li><li>• Nüfusun yaş gruplarına göre dağılımı,</li><li>• Hayat beklentilerindeki değişimler (Hızlı para kazanma hırısı, lüks yaşama düşkünlük, kırsal alanda kentsel yaşam),</li><li>• Beslenme alışkanlıkları,</li><li>• Değerler, mesleki etik kuralları vb.</li></ul>	<ul style="list-style-type: none"><li>• Okul/kurumun teknoloji kullanım durumu</li><li>• e- Devlet uygulamaları,</li><li>• Dijital Platformlar üzerinden uzaktan eğitim imkânları,</li><li>• Okul/kurumun sahip olmadığı teknolojik araçlar</li><li>• Personelin ve öğrencilerin teknoloji kullanım kapasiteleri,</li><li>• Personelin ve öğrencilerin sahip olduğu teknolojik araçlar,</li><li>• Teknoloji alanındaki gelişmeler</li><li>• Teknolojinin eğitimde kullanımı</li></ul>
<b>Çevresel Etkenler</b>	
<ul style="list-style-type: none"><li>• Hava ve su kirlenmesi,</li><li>• Toprak yapısı,</li><li>• Bitki örtüsü,</li><li>• Doğal kaynakların korunması için yapılan çalışmalar,</li><li>• Çevrede yoğunluk gösteren hastalıklar,</li><li>• Doğal afetler (deprem kuşağında bulunma, Covid 19, kene vakaları vb.)</li></ul>	

## 2.9 Güçlü ve Zayıf Yönler ile Fırsatlar ve Tehditler (GZFT) Analizi

Okul/kurumun güçlü ve zayıf yönleri ile okul/kurum dışında oluşabilecek fırsatlar ve tehditler belirlenmiştir.

*Tablo 20. GZFT Analizi*

Güçlü Yönler	Zayıf Yönler
Çok sayıda öğrencinin okula yakın çevrede oturması.	Öğrencilerin bir kısmının taşınmalı olması.
Sınıf Mevcutlarının az olması.	Bazı derslere ücretli öğretmenlerin görevlendirilmesi.
Okulun tam gün eğitim yapması.	Normu olmayan branşlar için öğretmen atanamaması.
Çalışanların kadrolu olması nedeniyle sürekli olarak değişmemesi.	Velilerin eğitime destek konusunda yeterince istekli olmamaları.
Öğretmenlerin teknolojiyi yakından takip etmeleri.	Veli toplantılarına velilerin yeterince katılmaması.
Okul bahçemizin geniş ve yeşil alanının çok olması.	Dershane donanımındaki eksiklikler. (Akıllı Tahta bağlantıları)
Okul yönetiminin öğretmenlerle işbirliği içinde çalışması.	Binanın eski ve kullanışsız olması.
Personel arasında iletişimin iyi olması.	Okulun Bilgisayar ve Fen laboratuvarlarının olmaması.
	Okulun çok amaçlı salonunun olmaması.
Fırsatlar	Tehditler
Çevrenin sosyo ekonomik yapısının okul yararına yönlendirebilme imkanı	Yabancı uyruklu öğrencilerimizin olması.
Okulun bulunduğu bölgenin iklim yönünden çeşitli olması.	Veliler tarafından ekonomik desteğin az olması.
Öğrencilerin çoğunun aynı kültürden olması.	Velilerin eğitimsizliği.
Akıllı tahtaların bulunması.	Öğrencilerin üst düzeyde teknoloji bağımlısı olmaları
Okul İdaresinin ve personelin tüm yasal sorumluluklarını bilip ona göre davranması.	Mevzuatların çok sık ve köklü olarak değişmesi.

## 2.10 Tespit ve İhtiyaçların Belirlenmesi

PAYDAŞ ANKETLERİ	
Tespitler	İhtiyaçlar
Eğitim öğretim faaliyetleri, akademik başarının artırılması, öğrencilerin sosyal, sanatsal, bilimsel ve kültürel faaliyetlere katılım konuları paydaşlar ile en çok etkileşimde bulunan konulardır.	Öğrenci başarısının artırılması, öğrencilerin sosyal, sanatsal, bilimsel ve kültürel faaliyetlere katılımını artırmak için proje ve iş birlikleri artırılmalıdır.
Paydaş anketi sonuçlarından hareketle Eğitim sistemi içerisinde öncelik verilmesi gereken okul türü hangisidir sorusuna verilen yanıtlarda paydaşların önemli ve yüksek oranda ilkokullar olarak gördüğü tespit edilmiştir	Temel Eğitimde yürütülen faaliyetlerin daha etkin olacak şekilde düzenlenerek niteği artırıcı proje ve faaliyetler gerçekleştirilmelidir.
Genel olarak kurum çalışanı olmaktan duyulan memnuniyet oranı yüksek düzeydedir	Kurum çalışanı olmaktan duyulan memnuniyeti artırıcı ve motivasyonu sağlayıcı etkinliklere, faaliyetlere ağırlık verilmelidir.

FİZİKİ KAYNAK	
Tespitler	İhtiyaçlar
Öğrencilerin yaşam becerilerini geliştirdikleri, kurumları içselleştirebildikleri mekânlar olarak görmeleri ve okullarda güvenli bir ortam oluşturulması beklenmektedir.	Okul gelirlerinin çeşitlendirilmesi, kurumların çalışma ortamlarının ve hizmet üretme gücünün iyileştirilmesi çalışmaları yapılmalıdır



Eđitim đretim ortamları ile hizmet birimlerinin fiziki yapısının geliřtirilmesini ve eđitim yatırımların artmasının sađlaması	Okulların fiziki altyapılarını glendirmek iin kaynak sađlanmalıdır.

### TEKNOLOJİ VE BİLİŐİM ALTYAPISI

Tespitler	İhtiyalar
đretmen, aile, okul yneticisi ve eđitim yneticisi tarafından kullanılan veri tabanlarında zaman zaman yařanan sistemsel sıkıntılar veri giriřlerini yavařlatmaktadır.	Veri giriřlerinin zamanında ve etkin bir Őekilde yrtlmesini sađlayacak farkındalık alıřmalar yapılmalıdır.
Dijital becerilerin geliřtirilmesi iin ierik geliřtirilerek bunlar đretmen eđitimi ile sađlanmaktadır.	Dijital ieriklerin kullanımı ile lme deđerlendirmenin đrenim srecinde ortaya konulan gnlk yařam deneyimleri zerinden yapılması ve đrencilerin ihtiya hissederek bilgi ve beceriye ulařması hedeflenmelidir.

# 3.BÖLÜM

## GELECEĞE BAKIŞ

### 3. GELECEĐE BAKIŐ

Okul M¼d¼rl¼g¼m¼z¼n Misyon, vizyon, temel ilke ve deđerlerinin oluŐturulması kapsamında ¼đretmenlerimiz, ¼đrencilerimiz, velilerimiz, ¼alıŐanlarımız ve diđer paydaŐlarımızdan alınan g¼r¼Őler, sonucunda stratejik plan hazırlama ekibi tarafından oluŐturulan Misyon, Vizyon, Temel Deđerler; Okulumuz ¼st kurulana sunulmuŐ ve ¼st kurul tarafından onaylanmıŐtır.

#### 3.1 Misyon

YetiŐtirdiđimiz ¼đrencilerimizin hayata bakıŐ a¼ıllarını deđiŐtirebilmek. Yaygın ve yanlıŐ olan eski fikirleri yıkıp, ¼ađdaŐ, ge¼miŐi ile geleceđini sentezleyip yeni fikirler ¼retebilen ve ¼rettiđi fikirleri hayata ge¼irebilen bireyler yetiŐtirebilmek. Kendini yenileyebilen, yeniliklerin peŐinde koŐan ¼đretmen kadrosuyla; yetiŐtirdiđimiz ¼đrencilerle ¼lkemizin iyi yetiŐmiŐ insan g¼c¼ne katkı sađlayabilmek i¼in varız

#### 3.2 Vizyon

Her alanda model okul olup adından s¼z ettirebilen, ¼đrencilerimizi bilgi ve beceri bakımından donanımlı, sosyal paydaŐları geliŐmiŐ, geliŐen teknolojiye ayak uydurabilen, aynı zamanda ¼rf ve adetlerine bađlı bireyler olarak yetiŐtirebilmek.

### 3.3 Temel Değerler

1. Atatürk İlke ve İnkılaplarına bağlı, Anayasamızda hükmünü bulan Milli Eğitimin Temel Amaçlarına uygun bireyler yetiştirmektir.
2. Yapacağımız çalışmalarda öğrenciyi merkeze oturtan bir anlayışlı benimsemektir.
3. Okul, veli, öğrenci ve çevre arasındaki işbirliğini en üst seviyelere taşımaktır.
4. Yeniliklere açık olmakla birlikte ahlaki ve kültürel değerlerinden vazgeçmeyen bireyler yetiştirmektir.
5. Okulumuzu bulunduğu bölgede çekim merkezi haline dönüştürmektir.
6. Yönetici ve öğretmenler arasında etkili ve verimli bir iletişim sağlamaktır
7. Mesleki kazanımlarını sürekli artırıp, modern eğitim yöntem ve tekniklerini uygulayan, yenilik ve gelişime açık olmayı ilke haline getirmek.
8. Öğrencilerimizin uyum sürecini hızlandıracak çalışmalar yaparak öğrenciler arasında uyumu artırmak.
9. Öğrencilerimizi bir üst eğitim kurumuna devam etmelerini, beceri ve kazanımlarına göre yönlendirilmelerini sağlamaktır.
10. Öğrencilerimizin; kendi kararlarını alabilmelerini, eleştirel düşünebilmelerini ve öz değerlendirme yapabilmelerini sağlamaktır.
11. Türkçe'yi doğru kullanan bireyler yetişmesini sağlamaktır.
12. Öğrencilerimizin akademik başarısının artırılmasını sağlamaktır.
13. Eşitlik ve adaleti sağlamaktır.
14. Okulda katılımcı ve demokratik bir yönetim anlayışını benimsemektir.

### 3.4 Amaç, Hedef ve Performans Göstergesi ile Stratejiler

TEMA	EĞİTİM-ÖĞRETİME ERİŞİM ve KATILIM								
<b>Amaç 1</b>	A 1 Öğrencilerin eğitim öğretime etkin katılımlarıyla donanımlı olarak bir üst öğrenime geçişi sağlanacaktır.								
<b>Hedef 1.1</b>	H 1.1 Öğrenme kayıpları önleyici çalışmalar yapılarak azaltılacaktır.								
<b>Amacın İlgili Olduğu Program/Alt Program Adı</b>	TEMEL EĞİTİM								
<b>Amacın İlişkili Olduğu Alt Program Hedefi</b>	ORTAOKUL								
Performans Göstergeleri	Hedefe Etkisi	Başlangıç Değeri	2024	2025	2026	2027	2028	İzleme Sıklığı	Rapor Sıklığı
<b>PG 1.1.1</b> Bir eğitim ve öğretim yılında destekleme ve yetiştirme kurslarına kayıt yaptıran öğrenci oranı (%)	25	61	65	70	75	80	85	6 Ay	6 Ay
<b>PG 1.1.2</b> Destekleme ve yetiştirme kurslarına devam eden öğrencilerin katılım sağladığı derslerin not ortalaması	25	65	75	75	80	80	85	6 Ay	6 Ay
<b>PG 1.1.3</b> 20 gün ve üzeri özürsüz devamsızlık yapan öğrenci oranı (%)	25	%1,6	%1,5	%1,4	%1,4	%1,2	%1,1	6 Ay	6 Ay
<b>PG 1.1.4</b> 20 gün ve üzeri özürlü devamsızlık yapan öğrenci oranı (%)	25	%5	%4	%4	%3	%3	%2	6 Ay	6 Ay
<b>Koordinatör Birim</b>	Okul İdaresi								
<b>İş birliği Yapılacak Birimler</b>	İdari birim, öğretmenler, veliler								

<b>Riskler</b>	<p>1-Aileleri gelişim temelli değerlendirme anlayışından uzaklaştıran kademeler arası geçişlerde uygulanan sınav yöntemlerinin devam ettirilmesi</p> <p>2- Öğrencilerin okula devamının sağlanması hususunda okul–aile işbirliğinin yetersiz kalması</p> <p>3-Öğrenme kayıplarının telafi edilmesi amacıyla düzenlenen mekanizmaların yetersiz kalması</p>
<b>Stratejiler</b>	<p>S1. Öğrencilerin genel derslerdeki kazanım eksiklikleri tespit edilerek destekleme ve yetiştirme kurslarıyla akademik yeterliklerinin artırılması sağlanacaktır.</p> <p>S2. Dijital platformlar aracılığıyla öğrencilerin tamamlayıcı ve destekleyici eğitim almaları sağlanacaktır.</p> <p>S3. DYK'lara yönelik ders içeriklerine katkı sağlayacak etkinlik, okuma vb. aktivitelerin zenginleştirilmesi sağlanacaktır.</p> <p>S4. DYK içerikleri öğrencinin hazır bulunuşluk seviyesi dikkate alınarak hazırlanacaktır.</p> <p>S5. Öğrencilerin devamsızlık nedenleri tespit edilerek devamsızlığa neden olan etmenler giderilecektir.</p>
<b>Maliyet Tahmini</b>	10.000
<b>Tespitler</b>	<p>1-Destekleme ve Yetiştirme Kurslarında devamsızlık oranının ve kapanan kurs sayısının fazla olması</p> <p>2-Öğrenme kayıplarını önlemeye yönelik mekanizmaların yetersiz kalması</p>
<b>İhtiyaçlar</b>	<p>1-Devamsızlığın önlenmesi ve öğrenme kayıplarının giderilmesi için rehberlik sisteminin geliştirilmesi</p> <p>2-Öğrenme kayıplarını telafi edecek güçlü mekanizmalara ihtiyaç duyulması</p>

TEMA	EĞİTİM-ÖĞRETİMDE KALİTE								
<b>Amaç 2</b>	A 2 Öğrencilere medeniyetimizin ve insanlığın ortak değerleriyle çağın gereklerine uygun bilgi, beceri, tutum ve davranışlar kazandırılacaktır.								
<b>Amacın İlgili Olduğu Program/Alt Program Adı</b>	TEMEL EĞİTİM								
<b>Amacın İlişkili Olduğu Alt Program Hedefi</b>	ORTAOKUL								
<b>Hedef 2.1</b>	H 2.1 Öğrencilerin bilimsel, kültürel, sanatsal, sportif ve toplum hizmeti alanlarında ders dışı etkinliklere katılım oranı artırılabacaktır.								
Performans Göstergeleri	Hedef Etkisi	Başlangıç Değeri	2024	2025	2026	2027	2028	İzleme Sıklığı	Rapor Sıklığı
<b>PG 2.1.1</b> Okulda bir eğitim ve öğretim döneminde bilimsel, kültürel, sanatsal ve sportif alanlarda en az bir faaliyete katılan öğrenci oranı (%)	25	50	55	60	70	75	80	6 Ay	6 Ay
<b>PG 2.1.2</b> Bir eğitim ve öğretim yılında en az iki sosyal sorumluluk ve toplum hizmeti çalışmalarına katılan öğrenci oranı (%)	25	80	85	90	95	100	100	6 Ay	6 Ay

<b>PG 2.1.3</b> Bir eğitim ve öğretim yılında yerel, ulusal ve uluslararası proje, yarışma vb. etkinliklere katılan öğrenci oranı (%)	10	50	55	60	70	80	90	6 Ay	6 Ay
<b>PG 2.1.4</b> Okulda bir eğitim ve öğretim yılında geleneksel çocuk oyunları alt başlığında en az bir faaliyete katılan öğrenci oranı (%)	25	50	55	60	60	70	75	6 Ay	6 Ay
<b>Koordinatör Birim</b>	Okul İdaresi								
<b>İş birliği Yapılacak Birimler</b>	İdari birim, öğretmenler, veliler								
<b>Riskler</b>	1-Okul dışı sosyal etkinliklere öğrenci katılımında güvenlik riskinin var olması 2-Mali ihtiyaçların teminindeki kaynak yetersizliği 3-Dezavantajlı bölgelerde sosyal etkinliklerin uygulanmasına yönelik zorluklar								
<b>Stratejiler</b>	S1. Her bir öğrencinin bir kulüp faaliyetinde aktif olarak yer alması sağlanarak kulüp faaliyetlerinin etkinliği artırılacaktır. S2. Öğrencilerin seviyelerine uygun olarak toplumsal sorunların çözümüne katkı sağlamak ve farkındalık oluşturmak amacıyla afet ve acil durum, çevre, eğitim, spor, kültür ve turizm, sağlık ve sosyal hizmetler alanlarında toplum hizmeti faaliyetlerine katılımları artırılacaktır. S3. Okul bünyesinde yarışmalar düzenlenecektir. S4. Diğer kurum ve kuruluşlarla iş birliği içerisinde yürütülen bilimsel, sosyal, kültürel, sanatsal ve sportif alanlardaki faaliyetler artırılacaktır. S5. Okul bahçeleri çocukların geleneksel oyunlarla vakit geçirmelerini sağlayacak ve gelişimlerini destekleyecek şekilde etkin olarak kullanılacaktır S6. Okul bünyesinde etkinlikler düzenlenecektir. S7. Öğrencilerin yerel, ulusal ve uluslararası proje ve yarışmalara katılmaları teşvik edilecektir. S8. Okul bahçeleri geleneksel çocuk oyunlarına yönelik düzenlenecektir.								



	S9. Öğrenci seviyesine ve öğretim programı kazanımlarına uygun olarak geleneksel çocuk oyunları ders içi etkinliklerde kullanılacaktır.
<b>Maliyet Tahmini</b>	10.000
<b>Tespitler</b>	1-Öğrencilerin öğrenme etkinliklerini destekleyecek, yenilikçi ve yaratıcı düşünme becerilerini geliştirecek fırsatların yetersiz olması 2-Ailelerin akademik kaygı sebebiyle öğrencileri sosyal ve kültürel etkinliklere daha az göndermeleri 3-Okulların, çevrelerinde bulunan ve öğrencilerin gelişimlerine katkı sunabilecek kurum ve kuruluşlarla yeterince etkileşim içinde olmaması
<b>İhtiyaçlar</b>	1-İlgili kurum ve kuruluşlarla iş birliğinin artırılması 2-Öğrencilerin sosyal, sportif, kültürel açıdan fırsat eşitliği temelinde desteklenme ihtiyacı 3-Öğrencileri sosyal, sportif, kültürel faaliyetlere yönlendirecek teşvik mekanizmalarının güçlendirilmesi 4-Okul bahçelerinde ve diğer eğitim ortamlarında geleneksel oyun alanı ihtiyacı

TEMA	EĞİTİM-ÖĞRETİMDE KALİTE									
<b>Amaç 3</b>	A 3 Ortaokul kademesinde öğrencilerin kaliteli eğitime erişimleri fırsat eşitliği temelinde artırılarak bilişsel, duyuşsal ve fiziksel olarak çok yönlü gelişimleri sağlanacak ve temel hayat becerilerini edinmiş öğrenciler yetiştirilecektir.									
<b>Amacın İlgili Olduğu Program/Alt Program Adı</b>	TEMEL EĞİTİM									
<b>Amacın İlişkili Olduğu Alt Program Hedefi</b>	ORTAOKUL									
<b>Hedef 3.1</b>	H 3.1 Öğrencilerin akademik başarılarıyla birlikte tasarım ve girişimcilik yönlerini artırmaya yönelik bütüncül çalışmalar yürütülecektir.									
<b>Performans Göstergeleri</b>	<b>Hedefe Etkisi</b>	<b>Başlangıç Değeri</b>	<b>2024</b>	<b>2025</b>	<b>2026</b>	<b>2027</b>	<b>2028</b>	<b>İzleme Sıklığı</b>	<b>Rapor Sıklığı</b>	
<b>PG 3.1.1</b> Matematik dersi yıl sonu puanı ortalaması	20	55	60	65	70	70	75	6 Ay	6 Ay	

<b>PG 3.1.2</b> Türkçe dersi yıl sonu puanı ortalaması	15	57	60	65	65	70	75	6 Ay	6 Ay
<b>PG 3.1.3</b> Fen Bilimleri dersi yıl sonu puanı ortalaması	15	63	65	70	70	75	75	6 Ay	6 Ay
<b>PG 3.1.4</b> Sosyal Bilimler dersi yıl sonu puanı ortalaması	15	52	55	55	60	60	65	6 Ay	6 Ay
<b>PG 3.1.5</b> Yabancı dil dersi yıl sonu puanı ortalaması	15	63	65	65	70	70	75	6 Ay	6 Ay
<b>PG 3.1.6</b> Öğrenci başına okunan kitap sayısı	10	12	15	18	20	25	25	6 Ay	6 Ay
<b>PG 3.1.7</b> Okulun katılım sağladığı ulusal ve uluslararası proje sayısı	10	8	10	10	12	12	15	6 Ay	6 Ay
<b>Koordinatör Birim</b>	Okul İdaresi								
<b>İş birliği Yapılacak Birimler</b>	İdari birim, öğretmenler.								
<b>Riskler</b>	1-Öğrencilerin Matematik dersine karşı önyargılı olmaları. 2-Mali ihtiyaçların teminindeki kaynak yetersizliği 3-Yarışmalara karşı öğrencilerde bulunan genel bir ilgisizlik.								
<b>Stratejiler</b>	S1 Öğrencilerin kazanım eksiklikleri tespit edilerek destekleme ve yetiştirme kurslarıyla akademik yeterliklerinin artırılması sağlanacaktır. S2 Öğrencilerin kompozisyon, resim, şiir vb. yarışmalara katılımları teşvik edilecek, okul içerisinde yapılan yarışmalarda öğrencilerin ödüllendirilmesi sağlanacaktır. S3 Okul kütüphanesi zenginleştirilecek, öğrencilerin kitap okumasını teşvik edecek etkinlikler düzenlenecektir. S4 Öğrencilerin yerel, ulusal ve uluslararası proje ve yarışmalara katılmaları teşvik edilecektir. S5 Öğrencilerin ortaokul 5. sınıflarda yabancı dil ağırlıklı eğitim almaları sağlanacaktır.								
<b>Maliyet Tahmini</b>	5.000								

<b>Tespitler</b>	1-Öğrencilerin öğrenme etkinliklerini destekleyecek, yenilikçi ve yaratıcı düşünme becerilerini geliştirecek fırsatların yetersiz olması 2-Yabancı dil eğitimin paratik konusunda yetersiz kalması. 3-Okulların, çevrelerinde bulunan ve öğrencilerin gelişimlerine katkı sunabilecek kurum ve kuruluşlarla yeterince etkileşim içinde olmaması
<b>İhtiyaçlar</b>	1-İlgili kurum ve kuruluşlarla iş birliğinin artırılması 2-Öğrencilerin Destekleme ve Yetiştirme Kursları ile desteklenmesi. 3-Bakanlığın yabancı dil eğitiminde etkin ve pratiğe dayalı bir yöntem geliştirmesi.

TEMA	KURUMSAL KAPASİTE								
<b>Amaç 4</b>	A 4 Okulun eğitimin temel ilkeleri doğrultusunda niteliğini artırmak amacıyla kurumsal kapasite geliştirilecektir.								
<b>Amacın İlgili Olduğu Program/Alt Program Adı</b>	<b>TEMEL EĞİTİM</b>								
<b>Amacın İlişkili Olduğu Alt Program Hedefi</b>	<b>ORTAOKUL</b>								
<b>Hedef 4.1</b>	H 4.1 Eğitim ve öğretimin sağlıklı ve güvenli bir ortamda gerçekleştirilmesi için okul sağlığı ve güvenliği geliştirilecektir.								
<b>Performans Göstergeleri</b>	<b>Hedefe Etkisi</b>	<b>Başlangıç Değeri</b>	<b>2024</b>	<b>2025</b>	<b>2026</b>	<b>2027</b>	<b>2028</b>	<b>İzleme Sıklığı</b>	<b>Rapor Sıklığı</b>
<b>PG 4.1.1</b> Okulda yaşanan kaza sayısı	15	2	2	2	1	1	1	6 Ay	6 Ay
<b>PG 4.1.2</b> Bağımlılıkla mücadele ile ilgili konularda eğitim alan öğrenci ve öğretmen sayısı	25	60	60	65	65	70	70	6 Ay	6 Ay

<b>PG 4.1.3</b> Akran zorbalığı ve siber zorbalıkla ilgili konularda eğitim alan öğretmen, öğrenci ve veli sayısı	25	70	75	75	80	80	90	6 Ay	6 Ay
<b>PG 4.1.4</b> Sağlıklı beslenme ve obezite ile ilgili konularda verilen eğitim alan öğrenci, öğretmen ve veli sayısı	20	70	75	75	80	80	90	6 Ay	6 Ay
<b>PPG 4.1.5</b> Hijyen, gıda güvenliği, bulaşıcı hastalıklar ile ilgili konularda verilen eğitim alan öğrenci, öğretmen ve personel sayısı	5	20	25	25	30	35	40	6 Ay	6 Ay
<b>PG 4.1.6</b> Afet ve acil durum tatbikat sayısı	10	2	2	3	3	3	4	6 Ay	6 Ay
<b>Koordinatör Birim</b>	Okul idaresi								
<b>İş birliği Yapılacak Birimler</b>	İdari birim, ilçe sağlık müdürlüğü, öğretmenler.								
<b>Riskler</b>	1- Öğretmenler çok sayıda eğitimi almakta istekli olmayabilir. 2- Afet ve acil durum tatbikatları öğrenciler üzerinde olumsuz etki bırakabilir.								
<b>Stratejiler</b>	S1 Eğitim ortamları iş sağlığı ve güvenliği yönergesine uygun hâle getirilecektir. S2 Öğrenci, öğretmen ve velilerde farkındalık oluşturmak için bağımlılıkla mücadele, akran zorbalığı, siber zorbalık, sağlıklı beslenme ve obezite, hijyen, bulaşıcı hastalıklar ve gıda güvenliği gibi konularda alan uzmanları ile iş birliğinde eğitimler düzenlenecektir. S3 Doğa, insan ve teknoloji kaynaklı (deprem, sel, heyelan, yangın, çığ ve salgın hastalıklar vd.) afetlere karşı gerekli tedbirlerin alınması için çalışmalar yapılacaktır. S4 Doğa, insan ve teknoloji kaynaklı (deprem, sel, heyelan, yangın, çığ ve salgın hastalıklar vd.) konularında alan uzmanları ile iş birliğinde öğretmen ve öğrencilere farkındalık eğitimleri verilecektir. S5 Okulun afet ve acil durum eylem planının güncel tutulması sağlanacaktır.								

	S6 Afet ve acil durum tatbikatları düzenlenecektir.
<b>Maliyet Tahmini</b>	5.000
<b>Tespitler</b>	1-Ailelerin eğitime ilişkin farkındalık düzeyinin yeterince yüksek olmaması. 2-Bakanlık tarafından yeterli düzeyde materyalin geliştirilmemesi.
<b>İhtiyaçlar</b>	1-İlgili eğitimler ile ilgili İlçe Milli Eğitim Müdürlüğünün eğitimleri organize etmesi gerekir. 2-Velilere konular ile ilgili broşürlerin dağıtılması için bakanlık tarafından kaynak sağlanması.

TEMA	KURUMSAL KAPASİTE								
<b>Amaç 5</b>	A 5 Eğitim ve öğretimin niteliğinin geliştirilmesi sağlanacaktır.								
<b>Amacın İlgili Olduğu Program/Alt Program Adı</b>	TEMEL EĞİTİM								
<b>Amacın İlişkili Olduğu Alt Program Hedefi</b>	ORTAOKUL								
<b>Hedef 5.1</b>	H 5.1 Kurum personelinin mesleki gelişimlerinin artırılması sağlanacaktır.								
Performans Göstergeleri	Hedefe Etkisi	Başlangıç Değeri	2024	2025	2026	2027	2028	İzleme Sıklığı	Rapor Sıklığı
<b>PG 5.1.1</b> Hizmet içi eğitim alan yönetici ve öğretmen sayısı	20	7	8	8	8	8	9	6 Ay	6 Ay
<b>PG 5.1.2</b> Eğitim alan yardımcı personel sayısı	5	1	1	1	1	1	2	6 Ay	6 Ay

<b>PG 5.1.3</b> Uzaktan hizmet içi eğitime katılan öğretmen sayısı	25	7	8	8	8	8	9	6 Ay	6 Ay
<b>PG 5.1.4</b> Ulusal ve uluslararası projelere katılım sağlayan öğretmen sayısı	10	6	7	7	7	8	8	6 Ay	6 Ay
<b>PG 5.1.5</b> Öğretmenlere yönelik düzenlenen eğitim sayısı	10	3	3	4	4	4	5	6 Ay	6 Ay
<b>PG 5.1.6</b> Yöneticilere yönelik düzenlenen eğitim sayısı	10	1	2	2	2	3	3	6 Ay	6 Ay
<b>PG 5.1.7</b> Yüksek lisans eğitimini sürdüren/ tamamlayan öğretmen ve yönetici sayısı	10	3	3	4	4	5	5	6 Ay	6 Ay
<b>PG 5.1.8</b> Doktora eğitimini sürdüren/tamamlayan öğretmen ve yönetici sayısı	10	0	0	1	1	1	1	6 Ay	6 Ay
<b>Koordinatör Birim</b>	Okul İdaresi								
<b>İş birliği Yapılacak Birimler</b>	İdari birim, öğretmenler.								
<b>Riskler</b>	1- Öğretmenler çok sayıda eğitimi almakta istekli olmayabilir.2- Yüksek Lisans sebebiyle yer değiştirmenin olmaması, öğretmenlerin yüksek lisans yapamamasına sebep olmaktadır.								
<b>Stratejiler</b>	S1 Okul yöneticilerinin ve öğretmenlerin mesleki gelişim ihtiyaçları tespit edilerek bu ihtiyaçları gidermeye yönelik bir mesleki gelişim planı hazırlanacaktır. S2 Bakanlık, diğer kurum ve kuruluşlarla yapılan iş birlikleri kapsamında yardımcı personelin görev alanı ile ilgili iş başı eğitim almaları sağlanacaktır. S3 Okul öğretmenlerinin alanlarında mesleki gelişimlerini ve öğretmenlik yeterliklerini geliştirmek için mahalli ve merkezi düzeyde eğitim almaları sağlanacaktır. S4 Okul yöneticilerinin ve öğretmenlerin dijital platformlar aracılığıyla verilen eğitimlere katılmaları teşvik edilecektir.								

<b>Maliyet Tahmini</b>	5.000
<b>Tespitler</b>	1-Yapılacak olan hizmet içi eğitimlerin içeriğın zenginleştirilmesi gerekir. 2-Bakanlık tarafından yeterli düzeyde materyalin geliştirilmemesi. 3-Hizmetiçi eğitimlerin pratik uygulamaların çoğunlukta olması gerekir.
<b>İhtiyaçlar</b>	1-İlgili eğitimler ile ilgili İlçe Milli Eğitim Müdürlüğünün eğitimleri organize etmesi gerekir. 2-Yüksek lisans ve doktora yapan öğretmenlerin ders programının ona göre planlanmasının yasal bir hükme bağlanması gerekmektedir. 3-Yüksek Lisans sebebinin özür grubu nedenler arasına alınmalıdır.

TEMA	EĞİTİM-ÖĞRETİMDE KALİTE								
<b>Amaç 1</b>	Öğrencilerin eğitim öğretime etkin katılımlarıyla donanımlı olarak bir üst öğrenime geçişi sağlanacaktır.								
<b>Amacın İlgili Olduğu Program/Alt Program Adı</b>	TEMEL EĞİTİM								
<b>Amacın İlişkili Olduğu Alt Program Hedefi</b>	İLKOKUL								
<b>Hedef 1.1</b>	Öğrenme kayıpları önleyici çalışmalar yapılarak azaltılacaktır								
Performans Göstergeleri	Hedef Etkisi	Başlangıç Değeri	2024	2025	2026	2027	2028	İzleme Sıklığı	Rapor Sıklığı
PG 1.1.1 İlkokullarda Yetiştirme Programına (İYEP) dâhil olan öğrencilerin Türkçe dersi kazanımlarına ulaşma oranı (%)	20	% 2,5	%3	%3,3	%3,7	%3,9	%4	6 Ay	6 Ay
PG 1.1.2 İlkokullarda Yetiştirme Programına dâhil olan öğrencilerin matematik dersi kazanımlarına ulaşma oranı (%)	30	%10	%9	%8	%7,5	%7	%6	6 Ay	6 Ay
PG 1.1.3 20 gün ve üzeri özürsüz devamsızlık	25	%1,6	%1,5	%1,4	%1,2	%1,1	%1	6 Ay	6 Ay

yapan öğrenci oranı (%)									
PG 1.1.4 20 gün ve üzeri özürlü devamsızlık yapan öğrenci oranı (%)	25	8	10	12	12	12	12	6 Ay	6 Ay
Koordinatör Birim	Okul idaresi								
İş birliği Yapılacak Birimler	Rehberlik Araştırma Merkezi, Veliler								
Riskler	Yurt içi ve yurt dışı göç hareketlerinin nüfus dağılımını olumsuz etkilemesi								
Stratejiler	S.1. Öğrencilerin Türkçe dersindeki eksikleri tespit edilerek İYEP aracılığıyla akademik yeterliklerinin artırılması sağlanacaktır. S.2 Öğrencilerin matematik derslerindeki eksikleri tespit edilerek İYEP aracılığıyla akademik yeterliklerinin artırılması sağlanacaktır. S.3 Dijital platformlar aracılığıyla öğrencilerin tamamlayıcı ve destekleyici eğitim almaları sağlanacaktır. S.4 İYEP'in ders içeriklerine katkı sağlayacak etkinlik, okuma vb aktivitelerin zenginleştirilmesi sağlanacaktır. S.5 İYEP içerikleri öğrencinin hazır bulunuşluk seviyesi dikkate alınarak hazırlanacaktır. S.6 Öğrencilerin devamsızlık nedenleri tespit edilerek devamsızlığa neden olan etmenler giderilecektir.								
Maliyet Tahmini	5000								
Tespitler	Özel eğitim ve kaynaştırma öğrencileri için derslik ihtiyacının oluşması								
İhtiyaçlar	Özel eğitimde erişim imkânlarının artırılması Okul öncesi eğitimin kurumsal kapasitesinin artırılması Aile eğitimlerine devam edilmesi								

TEMA	EĞİTİM-ÖĞRETİME ERİŞİM ve KATILIM								
Amaç 2	Öğrencilere medeniyetimizin ve insanlığın ortak değerleriyle çağın gereklerine uygun bilgi, beceri, tutum ve davranışlar kazandırılacaktır.								
Amacın İlgili Olduğu Program/Alt Program Adı	TEMEL EĞİTİM								
Amacın İlişkili Olduğu Alt Program Hedefi	İLKOKUL								
Hedef 2.1	H 2.1 Öğrencilere evrensel değerler, sağlıklı yaşam ve çevre bilinci duyarlılığı kazandırılacaktır.								
Performans Göstergeleri	Hedefe Etkisi	Başlangıç Değeri	2024	2025	2026	2027	2028	İzleme Sıklığı	Rapor Sıklığı
PG 2.1.1 Öğrenci başına okunan kitap sayısı	15	10	10	12	14	15	15	6 Ay	6 Ay
PG 2.1.2 Sağlıklı ve dengeli beslenme ile ilgili verilen	10	2	3	4	5	5	5	6 Ay	6 Ay



eđitim sayısı									
PG 2.1.3 Sađlıklı ve dengeli beslenme ile ilgili verilen eđitime katılan ođrenci sayısı	15	40	40	45	50	50	50	6 Ay	6 Ay
PG 2.1.4 evre bilincinin artırılmasına ynelik verilen eđitim sayısı	15	2	3	4	5	5	5	6 Ay	6 Ay
PG 2.1.5 evre bilincinin artırılmasına ynelik verilen eđitimlere katılan ođrenci sayısı	15	40	40	45	50	50	50	6 Ay	6 Ay
PG 2.1.6 Nezaket kurallarına ynelik yapılan etkinlik sayısı	15	2	3	4	5	5	5	6 Ay	6 Ay
<b>PG 2.1.7 Nezaket kurallarına ynelik yapılan etkinliklere katılan ođrenci sayısı</b>	15	40	40	45	50	50	50	6 Ay	6 Ay
<b>Koordinatör Birim</b>	Okul idaresi, Öđretmenler. veliler								
<b>İş birliđi Yapılacak Birimler</b>	Öđretmenler, veliler								
<b>Riskler</b>	Dezavantajlı bölgelerde sosyal etkinliklerin uygulanmasına ynelik zorluklar Mali ihtiyaların teminindeki kaynak yetersizliđi								
<b>Stratejiler</b>	S1 Okul kütüphanesi zenginleřtirilecek, ođrencilerin kütüphaneden yararlanması sađlanacaktır. S2 Türke dersinde ders saatinin bir bölümü okumaya ayrılacak ve okul müdürlüğünce planlanan zamanlarda okuma etkinlikleri düzenlenecektir. S3 Serbest etkinlikler saati, ođrencilerin sanatsal, sportif ve kültürel faaliyetlere katılım sađlayacađı řekilde düzenlenecektir. S4 Öđrencilere sađlıklı ve dengeli beslenmelerine ynelik bilgilendirme eđitimi ve etkinlikler yapılacaktır. S5 Öđrencilerin evre bilincinin artırılmasına ynelik etkinlikler yapılacaktır. S6 Öđrencilere, nezaket ve görgü kuralları konusunda eđitimler verilerek konuya iliřkin etkinlikler düzenlenecektir.								
<b>Maliyet Tahmini</b>	5.000								
<b>Tespitler</b>	Öđrencilerin ođrenme etkinliklerini destekleyecek, yeniliki ve yaratıcı düşünme becerilerini geliřtirecek fırsatların yetersiz olması Ailelerin akademik kaygı sebebiyle ođrencileri sosyal ve kültürel etkinliklere daha az göndermeleri Okulların, evrelerinde bulunan ve ođrencilerin geliřimlerine katkı sunabilecek kurum ve kuruluşlarla yeterince etkileřim içinde olmaması Bađımlılık oluřturan (obezite, dijital bađımlılık vd.) unsurların erken yařlarda ortaya ıkması								
<b>İhtiyalar</b>	İlgili kurum ve kuruluşlarla iş birliđinin artırılması Öđrencileri sosyal, sportif, kültürel faaliyetlere yönlendirecek teřvik mekanizmalarının güçlendirilmesi Okul bahelerinde ve diđer eđitim ortamlarında geleneksel oyun alanı ihtiyaı								

TEMA	EĞİTİM-ÖĞRETİMDE KALİTE									
<b>Amaç 3</b>	A 3 Temel eğitimde öğrencilerin kaliteli eğitime erişimleri fırsat eşitliği temelinde artırılarak bilişsel, duyuşsal ve fiziksel olarak çok yönlü gelişimleri sağlanacak ve temel hayat becerilerini edinmiş öğrenciler yetiştirilecektir.									
<b>Amacın İlgili Olduğu Program/Alt Program Adı</b>	TEMEL EĞİTİM									
<b>Amacın İlişkili Olduğu Alt Program Hedefi</b>	İLKOKUL									
<b>Hedef 3.1</b>	H 3.1 Öğrencilerin bilimsel, kültürel, sanatsal, sportif ve toplum hizmeti alanlarında ders dışı etkinliklere katılım oranı artırılabacaktır.									
Performans Göstergeleri	Hedefe Etkisi	Başlangıç Değeri	2024	2025	2026	2027	2028	İzleme Sıklığı	Rapor Sıklığı	
<b>PG 3.1.1</b> Okulda bir eğitim ve öğretim döneminde bilimsel, kültürel, sanatsal ve sportif alanlarda en az bir faaliyete katılan öğrenci oranı (%)	25	50	55	60	70	75	80	6 Ay	6 Ay	
<b>PG 3.1.2</b> Bir eğitim ve öğretim yılında en az iki sosyal sorumluluk ve toplum hizmeti çalışmalarına katılan öğrenci oranı (%)	25	80	85	90	95	100	100	6 Ay	6 Ay	
<b>PG 3.1.3</b> Bir eğitim ve öğretim yılında yerel, ulusal ve uluslararası proje, yarışma vb. etkinliklere katılan öğrenci oranı (%)	10	50	55	60	70	80	90	6 Ay	6 Ay	

<b>PG 3.1.4</b> Okulda bir eğitim ve öğretim yılında geleneksel çocuk oyunları alt başlığında en az bir faaliyete katılan öğrenci oranı (%)	25	50	55	60	60	70	75	6 Ay	6 Ay
<b>PG 3.1.5</b> Okulda bir eğitim ve öğretim yılında geleneksel çocuk oyunlarına yönelik olarak düzenlenen alan/mekan sayısı.	15	4	4	5	5	5	6	6 Ay	6 Ay
<b>Koordinatör Birim</b>	Okul İdaresi								
<b>İş birliği Yapılacak Birimler</b>	İdari birim, rehberlik servisi, öğretmenler.								
<b>Riskler</b>	1-Okul dışı sosyal etkinliklere öğrenci katılımında güvenlik riskinin var olması 2-Mali ihtiyaçların teminindeki kaynak yetersizliği 3-Dezavantajlı bölgelerde sosyal etkinliklerin uygulanmasına yönelik zorluklar								
<b>Stratejiler</b>	S1 Her bir öğrencinin bir kulüp faaliyetinde aktif olarak yer alması sağlanarak kulüp faaliyetlerinin etkinliği artırılacaktır. S2 Öğrencilerin seviyelerine uygun olarak toplumsal sorunların çözümüne katkı sağlamak ve farkındalık oluşturmak amacıyla afet ve acil durum, çevre, eğitim, spor, kültür ve turizm, sağlık ve sosyal hizmetler alanlarında toplum hizmeti faaliyetlerine katılımları artırılacaktır. S3 Okul bünyesinde yarışmalar düzenlenecektir. S4 Diğer kurum ve kuruluşlarla iş birliği içerisinde yürütülen bilimsel, sosyal, kültürel, sanatsal ve sportif alanlardaki faaliyetler artırılacaktır. S5 Okul bahçeleri çocukların geleneksel oyunlarla vakit geçirmelerini sağlayacak ve gelişimlerini destekleyecek şekilde etkin olarak kullanılacaktır. S6 Okul bünyesinde etkinlikler düzenlenecektir. S7 Öğrencilerin yerel, ulusal ve uluslararası proje ve yarışmalara katılmaları teşvik edilecektir. S8 E-okul sisteminde bulunan sosyal etkinlik modülünde gerçekleştirilen etkinlikler								

	<p>işlenecektir.</p> <p>S9 Okul bahçeleri geleneksel çocuk oyunlarına yönelik düzenlenecektir.</p> <p>S10 Öğrenci seviyesi ve öğretim programı kazanımlarına uygun olarak geleneksel çocuk oyunları ders içi etkinliklerde kullanılacaktır.</p> <p>S11 Eğitim- öğretim yılı içerisinde okullarda geleneksel çocuk oyunları şenliği yapılacaktır.</p>
<b>Maliyet Tahmini</b>	10.000
<b>Tespitler</b>	<p>1-Öğrencilerin öğrenme etkinliklerini destekleyecek, yenilikçi ve yaratıcı düşünme becerilerini geliştirecek fırsatların yetersiz olması</p> <p>2-Ailelerin akademik kaygı sebebiyle öğrencileri sosyal ve kültürel etkinliklere daha az göndermeleri</p> <p>3-Okulların, çevrelerinde bulunan ve öğrencilerin gelişimlerine katkı sunabilecek kurum ve kuruluşlarla yeterince etkileşim içinde olmaması</p>
<b>İhtiyaçlar</b>	<p>1-İlgili kurum ve kuruluşlarla iş birliğinin artırılması</p> <p>2-Öğrencilerin sosyal, sportif, kültürel açıdan fırsat eşitliği temelinde desteklenme ihtiyacı</p> <p>3-Öğrencileri sosyal, sportif, kültürel faaliyetlere yönlendirecek teşvik mekanizmalarının güçlendirilmesi</p> <p>4-Okul bahçelerinde ve diğer eğitim ortamlarında geleneksel oyun alanı ihtiyacı</p>

TEMA	KURUMSAL KAPASİTE								
<b>Amaç 4</b>	A 4 Eğitim ortamlarının fiziki imkânları geliştirilecektir.								
<b>Amacın İlgili Olduğu Program/Alt Program Adı</b>	TEMEL EĞİTİM								
<b>Amacın İlişkili Olduğu Alt Program Hedefi</b>	İLKOKUL								
<b>Hedef 4.1</b>	H 4.1 Temel eğitimde okulların niteliğini arttıracak uygulamalara ve çalışmalara yer verilmesi sağlanacaktır.								
Performans Göstergeleri	Hedefe Etkisi	Başlangıç Değeri	2024	2025	2026	2027	2028	İzleme Sıklığı	Rapor Sıklığı
<b>PG 4.1.1</b> İyileştirilen fiziki mekân (derslikler, spor salonu, kütüphaneler, atölyeler vb.) sayısı.	100	12	12	15	15	15	15	6 Ay	6 Ay
<b>Koordinatör Birim</b>	Okul İdaresi								
<b>İş birliği Yapılacak Birimler</b>	İdari birim.								
<b>Riskler</b>	1-Maliyetlerdeki öngörülemeyen artışlar 2-Doğa kaynaklı afetler 3-Tasarruf önceliklerindeki değişiklikler								
<b>Stratejiler</b>	Fiziki mekânların iyileştirilmesi için kamu idareleri, belediyeler ve işverenlerle iş birlikleri yapılacaktır. S2 Atölye ve laboratuvarların iyileştirilmesi için sektör ile iş birlikleri yapılacaktır.								
<b>Maliyet Tahmini</b>	10.000								
<b>Tespitler</b>	1-Lojman binasının yıkılma riski taşıması 2-Okulun fiziksel imkânlarının yetersiz olması								
<b>İhtiyaçlar</b>	1-Lojmanın yıkılma onayının alınması 2-Eğitimin niteliğinin artırılması için fiziksel imkânlarının iyileştirilmesi								

TEMA	KURUMSAL KAPASİTE								
<b>Amaç 5</b>	A 5 Okulun eğitimin temel ilkeleri doğrultusunda niteliğini artırmak amacıyla kurumsal kapasite geliştirilecektir.								
<b>Amacın İlgili Olduğu Program/Alt Program Adı</b>	TEMEL EĞİTİM								
<b>Amacın İlişkili Olduğu Alt Program Hedefi</b>	İLKOKUL								
<b>Hedef 5.1</b>	H 5.1 Eğitim ve öğretimin sağlıklı ve güvenli bir ortamda gerçekleştirilmesi için okul sağlığı ve güvenliği geliştirilecektir.								
Performans Göstergeleri	Hedefe Etkisi	Başlangıç Değeri	2024	2025	2026	2027	2028	İzleme Sıklığı	Rapor Sıklığı
<b>PG 5.1.1</b> Okulda yaşanan kaza sayısı	5	100	100	100	100	100	100	6 Ay	6 Ay
<b>PG 5.1.2</b> Bağımlılıkla mücadele ile ilgili konularda eğitim alan öğrenci ve öğretmen sayısı	25	85	100	100	100	100	100	6 Ay	6 Ay
<b>PG 5.1.3</b> Akran zorbalığı ve siber zorbalıkla ilgili konularda eğitim alan öğretmen, öğrenci ve veli sayısı	25	85	100	100	100	100	100	6 Ay	6 Ay
<b>PG 4.1.4</b> Sağlıklı beslenme ve obezite ile ilgili konularda verilen eğitim alan öğrenci, öğretmen ve veli sayısı	20	85	100	100	100	100	100	6 Ay	6 Ay

<b>PPG 5.1.5</b> Hijyen, gıda güvenliği, bulaşıcı hastalıklar ile ilgili konularda verilen eğitim alan öğrenci, öğretmen ve personel sayısı	5	85	100	100	100	100	100	6 Ay	6 Ay
<b>PG 5.1.6</b> Sivil savunma eğitimlerine katılan öğrenci ve öğretmen sayısı	10	100	100	100	100	100	100	6 Ay	6 Ay
<b>PG 5.1.7</b> Afet ve acil durum tatbikat sayısı	10	100	100	100	100	100	100	6 Ay	6 Ay
<b>Koordinatör Birim</b>	Okul İdaresi								
<b>İş birliği Yapılacak Birimler</b>	İdari birim, rehberlik servisi, öğretmenler.								
<b>Riskler</b>	1- Öğretmenler çok sayıda eğitimi almakta istekli olmayabilir. 2- Afet ve acil durum tatbikatları öğrenciler üzerinde olumsuz etki bırakabilir.								
<b>Stratejiler</b>	S1 Eğitim ortamları iş sağlığı ve güvenliği yönergesine uygun hâle getirilecektir. S2 Öğrenci, öğretmen ve velilerde farkındalık oluşturmak için bağımlılıkla mücadele, akran zorbalığı, siber zorbalık, sağlıklı beslenme ve obezite, hijyen, bulaşıcı hastalıklar ve gıda güvenliği gibi konularda alan uzmanları ile iş birliğinde eğitimler düzenlenecektir. S3 Doğa, insan ve teknoloji kaynaklı (deprem, sel, heyelan, yangın, çığ ve salgın hastalıklar vd.) afetlere karşı gerekli tedbirlerin alınması için çalışmalar yapılacaktır. S4 Doğa, insan ve teknoloji kaynaklı (deprem, sel, heyelan, yangın, çığ ve salgın hastalıklar vd.) konularında alan uzmanları ile iş birliğinde öğretmen ve öğrencilere farkındalık eğitimleri verilecektir. S5 Okulun afet ve acil durum eylem planının güncel tutulması sağlanacaktır. S6 Afet ve acil durum tatbikatları düzenlenecektir.								
<b>Maliyet Tahmini</b>	5.000								
<b>Tespitler</b>	1-Ailelerin eğitime ilişkin farkındalık düzeyinin yeterince yüksek olmaması. 2-Bakanlık tarafından yeterli düzeyde materyalin geliştirilmemesi.								
<b>İhtiyaçlar</b>	1-İlgili eğitimler ile ilgili İlçe Milli Eğitim Müdürlüğünün eğitimleri organize etmesi gerekir. 2-Velilere konular ile ilgili broşürlerin dağıtılması için bakanlık tarafından kaynak sağlanması.								

TEMA	KURUMSAL KAPASİTE								
<b>Amaç 6</b>	A 6 Eğitim ve öğretimin niteliğinin geliştirilmesi sağlanacaktır.								
<b>Amacın İlgili Olduğu Program/Alt Program Adı</b>	<b>TEMEL EĞİTİM</b>								
<b>Amacın İlişkili Olduğu Alt Program Hedefi</b>	<b>İLKOKUL</b>								
<b>Hedef 6.1</b>	H 6.1 Kurum personelinin mesleki gelişimlerinin artırılması sağlanacaktır.								
Performans Göstergeleri	Hedefe Etkisi	Başlangıç Değeri	2024	2025	2026	2027	2028	İzleme Sıklığı	Rapor Sıklığı
<b>PG 6.1.1</b> Hizmet içi eğitim alan yönetici ve öğretmen sayısı	20	100	100	100	100	100	100	6 Ay	6 Ay
<b>PG 6.1.2</b> Eğitim alan yardımcı personel sayısı	5	85	100	100	100	100	100	6 Ay	6 Ay
<b>PG 6.1.3</b> Uzaktan hizmet içi eğitime katılan öğretmen sayısı	25	85	100	100	100	100	100	6 Ay	6 Ay
<b>PG 6.1.4</b> Ulusal ve uluslararası projelere katılım sağlayan öğretmen sayısı	10	85	100	100	100	100	100	6 Ay	6 Ay
<b>PG 6.1.5</b> Öğretmenlere yönelik düzenlenen eğitim sayısı	10	85	100	100	100	100	100	6 Ay	6 Ay
<b>PG 6.1.6</b> Yöneticilere yönelik düzenlenen eğitim sayısı	10	100	100	100	100	100	100	6 Ay	6 Ay
<b>PG 6.1.7</b> Yüksek lisans eğitimini sürdüren/ tamamlayan öğretmen ve yönetici sayısı	10	20	30	35	45	50	60	6 Ay	6 Ay



<b>PG 6.1.8</b> Doktora eğitimini sürdüren/tamamlayan öğretmen ve yönetici sayısı	10	100	100	100	100	100	100	100	6 Ay	6 Ay
<b>Koordinatör Birim</b>	Okul İdaresi									
<b>İş birliği Yapılacak Birimler</b>	İdari birim, öğretmenler.									
<b>Riskler</b>	1- Öğretmenler çok sayıda eğitimi almakta istekli olmayabilir.2- Yüksek Lisans sebebiyle yer değiştirmenin olmaması, öğretmenlerin yüksek lisans yapamamasına sebep olmaktadır.									
<b>Stratejiler</b>	S1 Okul yöneticilerinin ve öğretmenlerin mesleki gelişim ihtiyaçları tespit edilerek bu ihtiyaçları gidermeye yönelik bir mesleki gelişim planı hazırlanacaktır. S2 Bakanlık, diğer kurum ve kuruluşlarla yapılan iş birlikleri kapsamında yardımcı personelin görev alanı ile ilgili iş başı eğitim almaları sağlanacaktır. S3 Okul öğretmenlerinin alanlarında mesleki gelişimlerini ve öğretmenlik yeterliklerini geliştirmek için mahalli ve merkezi düzeyde eğitim almaları sağlanacaktır. S4 Okul yöneticilerinin ve öğretmenlerin dijital platformlar aracılığıyla verilen eğitimlere katılmaları teşvik edilecektir. S5 Okul personelinin motivasyon, iş doyumunu ve kurumsal bağlılık düzeylerini artıracak çalışmalar yapılacaktır.									
<b>Maliyet Tahmini</b>	5.000									
<b>Tespitler</b>	1-Yapılacak olan hizmet içi eğitimlerin içeriğin zenginleştirilmesi gerekir. 2-Bakanlık tarafından yeterli düzeyde materyalin geliştirilmemesi. 3-Hizmetiçi eğitimlerin pratik uygulamaların çoğunlukta olması gerekir.									
<b>İhtiyaçlar</b>	1-İlgili eğitimler ile ilgili İlçe Milli Eğitim Müdürlüğünün eğitimleri organize etmesi gerekir. 2-Yüksek lisans ve doktora yapan öğretmenlerin ders programının ona göre planlanmasının yasal bir hükme bağlanması gerekmektedir.. 3-Yüksek Lisans sebebinin özür grubu nedenler arasına alınmalıdır.									

# 4.BÖLÜM

## MALİYETLENDİRME

#### 4. MALİYETLENDİRME

##### 2024-2028 Stratejik Planı Faaliyet/Proje Maliyetlendirme Tablosu

*Tablo 19 Tahmini Maliyet Tablosu*

	2024	2025	2026	2027	2028	Toplam Maliyet
<b>Amaç 1 (Ortaokul)</b>	10.000	12.000	14.000	16.000	18.000	70.000
<b>Amaç 2 (Ortaokul)</b>	10.000	12.000	14.000	16.000	18.000	70.000
<b>Amaç 3 (Ortaokul)</b>	5.000	6.000	7.000	8.000	9.000	35.000
<b>Amaç 4 (Ortaokul)</b>	5.000	6.000	7.000	8.000	9.000	35.000
<b>Amaç 5 (Ortaokul)</b>	5.000	6.000	7.000	8.000	9.000	35.000
<b>Amaç 1 (İlkokul)</b>	5.000	6.000	7.000	8.000	9.000	35.000
<b>Amaç 2 (İlkokul)</b>	5.000	6.000	7.000	8.000	9.000	35.000
<b>Amaç 3 (İlkokul)</b>	10.000	12.000	14.000	16.000	18.000	70.000
<b>Amaç 4 (İlkokul)</b>	10.000	12.000	14.000	16.000	18.000	70.000
<b>Amaç 5 (İlkokul)</b>	5.000	6.000	7.000	8.000	9.000	35.000
<b>Amaç 6 (İlkokul)</b>	5.000	6.000	7.000	8.000	9.000	35.000
<b>Genel Yönetim Giderleri</b>	5.000	6.000	7.000	8.000	9.000	35.000
<b>TOPLAM</b>	80.000	96.000	112.000	128.000	144.000	560.000

# 5.BÖLÜM

## İZLEME VE DEĞERLENDİRME

## 5. İZLEME VE DEĞERLENDİRME

Stratejik planlarda yer alan amaç ve hedeflere ulaşma durumlarının tespiti ve bu yolla stratejik planlardaki amaç ve hedeflerin gerçekleştirilebilmesi için gerekli tedbirlerin alınması izleme ve değerlendirme ile mümkün olmaktadır. Stratejik Planda yer alan performans göstergelerinin gerçekleşme durumlarının tespiti yılda iki kez yapılacaktır. Her yılın ilk altı ayında ilgili hedefe ait performans göstergelerinin performans düzeyi dikkate alınarak yapılan izlemenin ardından, yılsonu itibarıyla hedeflenen değere ulaşıp ulaşılmadığının analizi yapılacaktır.

## EKLER:

### EK-1 Paydaş Anketleri

Aşağıda verilen anketler, okul/kurumlara örnek olması bakımından rehberine eklenmiştir. Anket içerikleri, okul/kurum türüne ve yapısına göre değişiklik göstermelidir.

#### Sevgili Öğrencimiz;

- Bu anketin amacı, okul hakkındaki görüşlerini toplamaktır.
- Bu anket, kimlik bilgileri girilmeden yapılmalıdır.
- Okul hakkında görüşlerini en iyi şekilde yansıtan kutuya “X” işareti koyarak neler düşündüğünü öğrenmemize yardımcı olabilirsiniz.
- Anketimize katıldığınız için teşekkür ederiz.

NO	İLKOKUL ÖĞRENCİLERİ İÇİN KONU BAŞLIKLARI	Kesinlikle Katılıyorum	Katılıyorum	Kararsızım	Kesinlikle Katılmıyorum	Katılmıyorum
01-	Okulumu seviyorum.	( )	( )	( )	( )	( )
02-	Okulumda kendimi güvende hissediyorum.	( )	( )	( )	( )	( )
03-	Okulumun içi ve bahçesi temizdir.	( )	( )	( )	( )	( )
04-	Öğretmenim adildir.	( )	( )	( )	( )	( )
05-	Öğretmenim benimle ilgileniyor.	( )	( )	( )	( )	( )
06-	Yardıma ihtiyacım olursa öğretmenim bana yardım eder.	( )	( )	( )	( )	( )
07-	Öğretmenim derse katılmamı sağlar.	( )	( )	( )	( )	( )
08-	Öğretmenim dersleri farklı araçlar kullanarak anlatır.	( )	( )	( )	( )	( )
09-	Okul kantininde yeterli ve sağlıklı yiyecekler var.	( )	( )	( )	( )	( )
10-	Okulda ders dışı eğlenceli etkinlikler var.	( )	( )	( )	( )	( )
11-	Teneffüslerde ihtiyaçlarımı giderebiliyorum.	( )	( )	( )	( )	( )
12-	Öğretmenim her gün beni çok çalıştırıyor.	( )	( )	( )	( )	( )

NO	ORTAKOKUL ÖĞRENCİLERİ İÇİN KONU BAŞLIKLARI	Kesinlikle	Katılıyorum	Kararsızım	Kesinlikle	Katılmıyorum
		Katılıyorum	Katılmıyorum	Katılmıyorum	Katılmıyorum	Katılmıyorum
01-	Okulda kendimi güvende hissediyorum.	( )	( )	( )	( )	( )
02-	Okul temiz ve hijyeniktir.	( )	( )	( )	( )	( )
03-	Okulun fiziki koşullarını yeterlidir.	( )	( )	( )	( )	( )
04-	Okul, yeni kabul edilen çocuklara uygun desteği sağlar.	( )	( )	( )	( )	( )
05-	Farklı kültürlerden gelen öğrencilerin bu okulda memnuniyetle karşılanacağını düşünüyorum.	( )	( )	( )	( )	( )
06-	Öğretmenlerime ihtiyaç duyduğumda kolaylıkla görüşebilirim.	( )	( )	( )	( )	( )
07-	Okul müdürüne ihtiyaç duyduğumda kolaylıkla görüşebilirim.	( )	( )	( )	( )	( )
08-	Okul rehberlik servisinden ihtiyaçlarım doğrultusunda faydalanabiliyorum.	( )	( )	( )	( )	( )
09-	Okul kişisel hedefler belirlememde ve bu hedeflere ulaşmamda yeterli rehberlik ediyor.	( )	( )	( )	( )	( )
10-	Okulumda yer almam için birçok fırsat var.	( )	( )	( )	( )	( )
11-	Okul bana yeterli ders dışı etkinlik olanakları sunuyor.	( )	( )	( )	( )	( )
12-	Okul kulüpleri amacına uygun şekilde gelişimime katkı sağlıyor.	( )	( )	( )	( )	( )
13-	Öğretmenlerim sınıfta adil kurallara sahipler ve tarafsızlar.	( )	( )	( )	( )	( )
14-	Öğretmenlerim beni daha iyi performans göstermem için teşvik ediyor.	( )	( )	( )	( )	( )
15-	Öğretmenlerim derslerin işlenişinde farklı ve ilgi çekici yöntemler kullanır.	( )	( )	( )	( )	( )
16-	Sınav ve ödevlerin beni değerlendirmek için adil ve yeterli olduğunu düşünüyorum.	( )	( )	( )	( )	( )
17-	Okulda düzenlenen sanatsal ve kültürel faaliyetler yeterlidir.	( )	( )	( )	( )	( )
18-	Okulda öğrencilerin görüşleri dikkate alınır.	( )	( )	( )	( )	( )
19-	Okul kantininde yeterli ve sağlıklı yiyecekler var.	( )	( )	( )	( )	( )
20-	DYK'leri yeterli buluyorum.	( )	( )	( )	( )	( )

Kıymetli Öğretmenimiz;

- Bu anketin amacı, okul/kurum çalışmaları hakkındaki görüşlerinizi almaktır.
- Bu ankette kimlik bilgileri yer almaz.
- Lütfen okul hakkındaki görüşlerinizi en iyi şekilde yansıtan kutuya “X” işareti koyarak belirtiniz.
- Anketimize katıldığınız için teşekkür ederiz.

NO	ÖĞRETMENLER İÇİN KONU BAŞLIKLARI	Kesimlikle Katılıyorum	Katılıyorum	Kararsızım	Kesimlikle Katılmıyorum	Katılmıyorum
01-	Okulun misyonu ve vizyonunu tam olarak anlıyorum.	( )	( )	( )	( )	( )
02-	Okulda eğitim ve yönetim kalitesi sürekli olarak gelişiyor.	( )	( )	( )	( )	( )
03-	Okul temiz ve hijyeniktir.	( )	( )	( )	( )	( )
04-	Okul, öğrencilerin ve personelin güvenliğini sağlamak için uygun güvenlik önlemleri alır.	( )	( )	( )	( )	( )
05-	Okul, yeni kabul edilen öğrencilere uygun desteği sağlar.	( )	( )	( )	( )	( )
06-	Okulumuz mesleki yeterliliğimizi geliştirmek için eğitim fırsatları sunuyor.	( )	( )	( )	( )	( )
07-	Okul yönetimimiz öğretmenleri etkin bir şekilde yönlendirir.	( )	( )	( )	( )	( )
08-	Okulumuz, öğrencilerin öğrenme ilgisini uyandıracak bir öğrenme ortamı oluşturmuştur.	( )	( )	( )	( )	( )
09-	Etkili bir öğretmen olmak için ihtiyaç duyduğum kaynaklara erişimim var.	( )	( )	( )	( )	( )
10-	Bana sunulan kaynakları kullanmak için gerekli eğitime sahibim.	( )	( )	( )	( )	( )
11-	Okulumuzun, farklı ihtiyaçları olan öğrencileri desteklemek için etkin bir politikası vardır.	( )	( )	( )	( )	( )
12-	Okulumuz müfredat uygulamasını etkin bir şekilde izler.	( )	( )	( )	( )	( )
13-	Okulumuz, velilere uygun etkinlikler düzenlemektedir.	( )	( )	( )	( )	( )
14-	Diğer öğretmenlerle iş birliği yaparım.	( )	( )	( )	( )	( )
15-	Okul personeli arasında dostane bir ilişki sürdürülür.	( )	( )	( )	( )	( )
16-	Takım ruhumuz ve moralimiz yüksek.	( )	( )	( )	( )	( )
17-	Okulumuza aidiyet hissediyorum.	( )	( )	( )	( )	( )



### Kıymetli Velimiz;

- Bu anketin amacı, okul/kurum çalışmaları hakkındaki görüşlerinizi almaktır.
- Bu ankette kimlik bilgileri yer almaz.
- Lütfen okul/kurum hakkındaki görüşlerinizi en iyi şekilde yansıtan kutuya “X” işareti koyarak belirtiniz.
- Anketimize katıldığınız için teşekkür ederiz.

NO	ÖĞRETMENLER İÇİN KONU BAŞLIKLARI	Kesimkie	Katlıyorum	Katlıyorum	Kararsızım	Kesimkie	Katılmıyorum	Katılmıyorum
		Katılmıyorum	Katılmıyorum	Katılmıyorum	Katılmıyorum	Katılmıyorum	Katılmıyorum	
01-	Okulun misyonu ve vizyonunu tam olarak anlıyorum.	( )	( )	( )	( )	( )	( )	
02-	Okulda eğitim ve yönetim kalitesi sürekli olarak gelişiyor.	( )	( )	( )	( )	( )	( )	
03-	Okul temiz ve hijyeniktir.	( )	( )	( )	( )	( )	( )	
04-	Okul, öğrencilerin ve personelin güvenliğini sağlamak için uygun güvenlik önlemleri alır.	( )	( )	( )	( )	( )	( )	
05-	Okul, yeni kabul edilen öğrencilere uygun desteği sağlar.	( )	( )	( )	( )	( )	( )	
06-	Okul, çocuğumun okumaya olan ilgisini geliştirmesine yardımcı olabilir.	( )	( )	( )	( )	( )	( )	
07-	Okul çocuğumun öğrenme ilgisini güçlendiriyor.	( )	( )	( )	( )	( )	( )	
08-	Okul çocuğumun ahlaki gelişimini teşvik edebilir.	( )	( )	( )	( )	( )	( )	
09-	Okulda kullanılan değerlendirme yöntemleri çocuğumun gelişimini tüm yönleriyle anlamama yardımcı oluyor.	( )	( )	( )	( )	( )	( )	
10-	Okul, çocuğumun öğrenme performansı ve gelişimi hakkında beni iyi bilgilendiriyor.	( )	( )	( )	( )	( )	( )	
11-	Okul çocuğuma duygusal rahatsızlık ve öğrenme güçlükleri ile karşılaştığında yeterli desteği ve rehberlik sağlar.	( )	( )	( )	( )	( )	( )	
12-	Öğretmenlerin benimle iletişim kurma yöntemlerinden memnunum.	( )	( )	( )	( )	( )	( )	

13-	Herhangi bir problem durumunda müdür endişelerime cevap veriyor.	<input type="radio"/>	<input type="radio"/>	<input type="radio"/>	<input type="radio"/>	<input type="radio"/>
14-	Okulda, velilerin ihtiyaçlarına uygun eğitim faaliyetleri düzenlenir.	<input type="radio"/>	<input type="radio"/>	<input type="radio"/>	<input type="radio"/>	<input type="radio"/>
15-	Okul, çocukların gelişimini desteklemek için velilerle iyi bir ilişki kurar.	<input type="radio"/>	<input type="radio"/>	<input type="radio"/>	<input type="radio"/>	<input type="radio"/>
16-	Okul, aktif veli katılımını teşvik eder.	<input type="radio"/>	<input type="radio"/>	<input type="radio"/>	<input type="radio"/>	<input type="radio"/>
17-	Okulun veli etkinliklerine aktif olarak katılırım.	<input type="radio"/>	<input type="radio"/>	<input type="radio"/>	<input type="radio"/>	<input type="radio"/>
18-	Bir veli olarak okula aidiyet hissediyorum.	<input type="radio"/>	<input type="radio"/>	<input type="radio"/>	<input type="radio"/>	<input type="radio"/>
19-	Çocuğumun ev ödevlerini tamamlamasını sağlarım.	<input type="radio"/>	<input type="radio"/>	<input type="radio"/>	<input type="radio"/>	<input type="radio"/>
20-	Çocuğumu okumaya teşvik ederim.	<input type="radio"/>	<input type="radio"/>	<input type="radio"/>	<input type="radio"/>	<input type="radio"/>
21-	Çocuğumun her gün okula gitmesini sağlarım.	<input type="radio"/>	<input type="radio"/>	<input type="radio"/>	<input type="radio"/>	<input type="radio"/>
22-	Çocuğumun eğitiminde aktif bir ortağım.	<input type="radio"/>	<input type="radio"/>	<input type="radio"/>	<input type="radio"/>	<input type="radio"/>

## **Ek-2 Stratejik Plan Mimarisi**

### **1. Eğitime ve Öğretime Erişim ve Katılım**

#### **1.1. Okula devam ve tamamlama**

- 1.1.1. Sınıf tekrarı
- 1.1.2. Okulu bırakma
- 1.1.3. Devamsızlık

#### **1.2. Ders Dışı etkinliklere katılım**

- 1.2.1. Kulüp faaliyetleri
- 1.2.2. Gezi, Fuar ve Gözlem Faaliyetleri
- 1.2.3. Sosyal Sorumluluk Faaliyetleri
- 1.2.4. Bölgesel (yerel), Ulusal ve Uluslararası Proje, Yarışma vb. Etkinliklere Katılım

#### **1.3. Özel eğitime ihtiyaç duyan bireylerin erişimi**

#### **1.4. Destekleme ve yetiştirme kurslarına katılım ve devam**

#### **1.5. Özel politika gerektiren grupların eğitim ve öğretime erişimi (göçmenler, romanlar, mevsimlik tarım işçilerinin çocuklarının eğitimi vd.)**

#### **1.6. Uzaktan eğitim faaliyetlerine katılım**

#### **1.7. Bir üst öğrenime geçiş**

#### **1.8. Mezuniyet oranı**

### **2. Eğitim ve Öğretimde Kalite**

#### **2.1. Akademik Kazanımlar**

- 2.1.1. Türkçe ve yabancı dil
  - 2.1.1.1. Dinleme
  - 2.1.1.2. Konuşma
  - 2.1.1.3. Okuma
  - 2.1.1.4. Yazma
  - 2.1.1.5. Okunan Kitap Sayısı
  - 2.1.1.6. Okuma, Yazma ve Konuşma Etkinlikleri
- 2.1.2. Matematik
- 2.1.3. Fen Bilimleri
- 2.1.4. Sosyal Bilimler
- 2.1.5. Meslek Dersleri
- 2.1.6. Eğitim Bilişim Ağı

#### **2.2. 21.yy. Becerileri**

- 2.2.1. STEM
- 2.2.2. Yapay Zekâ
- 2.2.3. Çevre ve İklim Değişikliği
  - 2.2.3.1. Kaynakların Tasarruflu Kullanımı
- 2.2.4. Finansal Okuryazarlık
- 2.2.5. Dijital Okuryazarlık
- 2.2.6. İletişim ve İş Birliği
- 2.2.7. Bilgi ve Medya Okuryazarlığı

- 2.2.8. Giriřimcilik
- 2.2.9. Sosyal ve Kùltùrlerarası Beceriler
- 2.2.10. Problem Çözme Becerileri (Matematiksel problem çözümeden çatışma çözüme kadar detaylandırılabilir.)
- 2.2.11. Eleřtirel Düşünme Becerileri
- 2.2.12. \*Yaratıcılık (Yenilikçilik) ve Bilimsel Arařtırma Becerileri
- 2.2.13. Veri Okuryazarlıęı
- 2.2.14. Sürdürülebilirlik ve İleri Dönüşüm

### **2.3. Toplumsal Yařam Becerileri**

- 2.3.1. Sevgi, Saygı, Adalet ve Hořgörü Kazanımları
- 2.3.2. Ahlakî ve Etik Deęerler

### **2.4. Deęerler Eęitimi**

- 2.4.1. Okul Hizmetlerine Katılım (temizlik, bakım vb.)
- 2.4.2. Sosyal Sorumluluk Çalıřmaları

### **2.5. Ölçme ve Deęerlendirme**

- 2.5.1. Okul Sınavları
- 2.5.2. Ulusal Sınavlar
- 2.5.3. Ulusal ve Uluslararası Faaliyetlerde Alınan Dereceler

### **2.6. Sektöre, Üst Öğrenime Hazırlık ve İstihdam**

- 2.6.1. Atölye Eęitimi
- 2.6.2. Staj Eęitimi
- 2.6.3. Buluř, Patent, Endüstriyel Tasarım, Marka ve Faydalı Model
- 2.6.4. Mesleki Alan Etkinlikleri
- 2.6.5. Mesleki Eęitime Katkı Saęlayacak İş Birlikleri

### **2.7. Rehberlik**

- 2.7.1. Eęitsel Rehberlik
- 2.7.2. Mesleki Rehberlik
- 2.7.3. Kiřisel Rehberlik
- 2.7.4. Oryantasyon
- 2.7.5. Aile rehberlięi

## **3. Kurumsal Kapasite**

### **3.1. Fiziksel İmkânlar ve Donatım**

- 3.1.1. Derslikler
- 3.1.2. Spor Salonu
- 3.1.3. Kütüphane
- 3.1.4. Çok amaçlı Salon
- 3.1.5. Öğretmenler Odası
- 3.1.6. İdari Bölümler
- 3.1.7. Okul Bahçesi
- 3.1.8. Atölyeler
- 3.1.9. Laboratuvarlar
- 3.1.10. Yatakhane/Pansiyon
- 3.1.11. Yemekhane

- 3.1.12. Tuvaletler
- 3.1.13. Oyun Alanları
- 3.1.14. Bilişim Sınıfları

### **3.2. Mali Yönetim**

- 3.2.1. Döner Sermaye Gelirleri
- 3.2.2. Mal ve Hizmet Alımları
- 3.2.3. Enerji Verimliliği
- 3.2.4. Kaynak Tasarrufu

### **3.3. İnsan kaynakları**

- 3.3.1. Öğretmenlerin Mesleki Gelişimi
  - 3.3.1.1. Okul Temelli Mesleki Gelişim Faaliyetleri
  - 3.3.1.2. Öğretmen Bilişim Ağı
  - 3.3.1.3. Mahalli Hizmet İçi Eğitimler
  - 3.3.1.4. Aday Öğretmenlik
  - 3.3.1.5. Mentorluk ve Koçluk
  - 3.3.1.6. Ulusal ve Uluslararası İyi Uygulama Örnekleri
  - 3.3.1.7. Personel Ödül Yönetimi
- 3.3.2. Okul Yöneticilerinin Mesleki Gelişimi
  - 3.3.2.1. Öğretmen Bilişim Ağı
  - 3.3.2.2. Mahalli Hizmet İçi Eğitimler
  - 3.3.2.3. Mentorluk ve Koçluk
  - 3.3.2.4. Ulusal ve Uluslararası İyi Uygulama Örnekleri
- 3.3.3. Destek Personelinin Mesleki Gelişimi
- 3.3.4. Motivasyon
- 3.3.5. İş Doyumu
- 3.3.6. Oryantasyon
- 3.3.7. Personelin İyi Olma Hali

### **3.4. Organizasyon**

- 3.4.1. Görev Dağılımı
- 3.4.2. Kurul ve Komisyonlar
- 3.4.3. Okul Aile Birliği
- 3.4.4. Katılımcılık
- 3.4.5. Şeffaflık ve Hesap Verebilirlik
- 3.4.6. İzleme ve Değerlendirme
- 3.4.7. Bilgi ve İletişim Teknolojilerinden Yararlanma
- 3.4.8. Öğrenci İşlerinin Yönetimi
- 3.4.9. Kurum İçi İletişim
- 3.4.10. Okul Toplum İlişkileri
- 3.4.11. Kurumlar Arası İletişim ve İş Birliği

### **3.5. Okul Sağlığı ve Güvenliği**

- 3.5.1. Kantin
- 3.5.2. Tuvaletler
- 3.5.3. Temizlik ve Hijyen Farkındalığı

- 3.5.4. Sađlıklı Beslenme ve Obezite
- 3.5.5. Bulařıcı Hastalıklar
- 3.5.6. Bađımlılıkla M¼cadele
- 3.5.7. Gıda G¼venliđi
- 3.5.8. Okul evresi G¼venliđi
- 3.5.9. İř Sađlıđı ve G¼venliđi (Okul Kazaları, At¼lye Denetimleri vb.)
- 3.5.10. Zorbalık ve Őiddet

### **3.6. Sivil Savunma**

- 3.6.1. İlk Yardım ve Acil Durum
- 3.6.2. Afet riski azaltma
  - 3.6.2.1. Deprem
  - 3.6.2.2. Sel
  - 3.6.2.3. Heyelan
  - 3.6.2.4. Yangın
  - 3.6.2.5. ıđ
  - 3.6.2.6. Salgın hastalıklar

### EK-3 Örnek İzleme ve Değerlendirme Şablonu

2024-2025 Eğitim Öğretim Yılı Stratejik Plan İzleme ve Değerlendirme Tablosu					
A1					
H1.1					
Hedef 1.1 Performansı					
Sorumlu Birim					
Performans Göstergesi	Hedef Etkisi (%)	Plan Dönemi Başlangıç Değeri *(A)	İzleme Dönemindeki Yıl Sonu Hedeflenen Değer (B)	İzleme Dönemindeki Gerçekleşme Değeri (C)	Performans (%) (C-A)/(B-A)
PG 1.1.1 Her dönem sınıf velilerine yönelik düzenlenen etkinlik sayısı	60	0	1	1	100
PG 1.1.2 En az bir aile eğitimi alan veli oranı (%)	40	25	75	60	70
Hedefe İlişkin Değerlendirmeler					
2024-2025 eğitim öğretim yılında PG 1.1.1 için performansın %100 oranında gerçekleştiği görülmektedir. 2024-2025 eğitim öğretim yılında PG 1.1.2 için performansı %70 oranında gerçekleştiği göz önünde bulundurularak ailelerin eğitim faaliyetlerine katılımının artırılması için sınıf rehber öğretmenleri aracılığıyla telefon görüşmeleri yapılması planlanmıştır.					

\* 2024-2028 dönemini kapsayan stratejik plan için 2023 yılsonu değeridir.

\*\*Her yılın ilk altı ayında, ilgili hedefe ait performans göstergelerinin performans düzeyi dikkate alınarak izlemenin yapıldığı yılın sonu itibarıyla hedeflenen değere ulaşıp ulaşılamayacağını analizi yapılır. Hedeflene değere ulaşılmasını engelleyecek hususlar ve riskler varsa değerlendirilir. Hedeflenen değere ulaşılmasını sağlayacak temel tedbirler kısaca yer verilir.

\*PG 1.1.1'in performansının hedefe etkisinin çarpımı ile PG 1.1.2'nin performansının hedefe etkisinin çarpımları sonucunun toplanmasıyla elde edilir.  $(\%100 \times \%60) + (\%70 \times \%40) = \%60 + \%28 = \%88$